

Område 202  
**Kyrkoby**  
Ändring av detaljplan  
**Program för deltagande och  
bedömning**

Ärendenummer 26/10.02.03/2020

Syftet med detaljplaneändringen är att undersöka olika lösningar för att uppdatera och modernisera detaljplanen för Kyrkobyn.



Bild: planeringsområdets läge på en guidekarta.

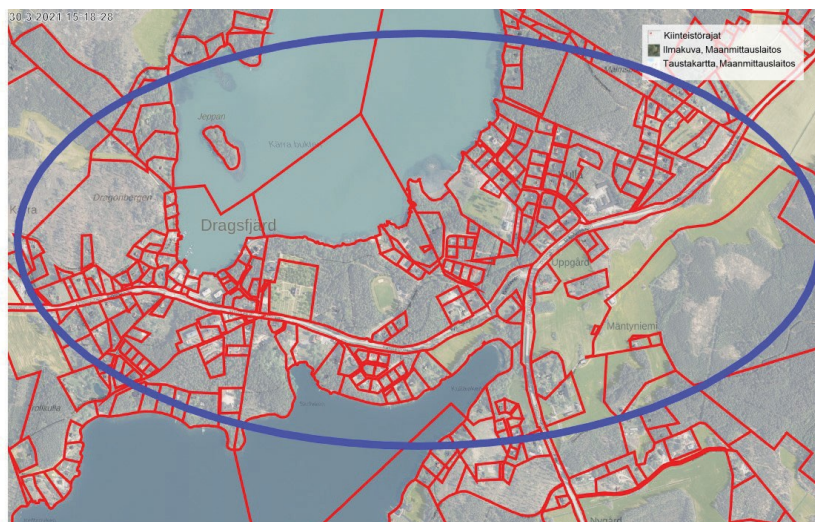


Bild: planeringsområdets preliminära avgränsning på en ortokarta.

## UTGÅNGSPUNKTER

### Planeringsområde

Planeringsområdet är beläget i Kärra, i Dragsfjärds kyrkoby, Kimitoöns kommun, mellan vattenområden, på ett område som ägs av Kimitoöns kommun, privata markägare, företag och samfund. En närmare avgränsning av planeringsområdet preciseras under planarbetets gång.

### Området i dag

Planeringsområdet omfattar hela Kyrkoby detaljplaneområde, med undantag för detaljplaneändringsområden. Området är beläget på ett småhusdominerat bostadsområde mellan Kärra och Kulla. I söder och norr gränsar planeringsområdet till vattenområden. Landsväg 183 löper genom området.

I området finns en kyrka, en idrottsplan, en skola, ett industriområde, bosättning och småbåtsplats- och grönområden.

### Markägande

Området som ska planeras ägs av Kimitoöns kommun, privata markägare, företag och samfund. I söder och norr gränsar området till vattenområden som ägs av byn. Gatu- och rekreationsområdena ägs av Kimitoöns kommun.

### Planläggningsituation

Området har ingen gällande generalplan.

**Egentliga Finland** har flera gällande landskapsplaner.

I **landskapsplanen för Egentliga Finland** (fastställd av Miljöministeriet 20.3.2013) har området anvisats som område för turism, friluftsliv och rekreation (MRV). Det går en rekreationsförbindelse längs kanten av området. Områdets omgivning har anvisats som bostadsområde (at) som ska bevaras i sin nuvarande form samt område för specialfunktioner (et).

### Den anhängiga etapplandskapsplanen för naturvärden och -resurser 24.8.2020

Området har anvisats som område för turism, friluftsliv och rekreation (MRV), där det finns ett rekreationsobjekt (V). Genom området löper en riktgivande rekreationsrutt.

Området hör till ett målområde för utveckling av turism, friluftsliv och rekreation.



Bild: Utdrag ur den anhängiga etapplandskapsplanen (1/2021) © Kimitoöns kommun

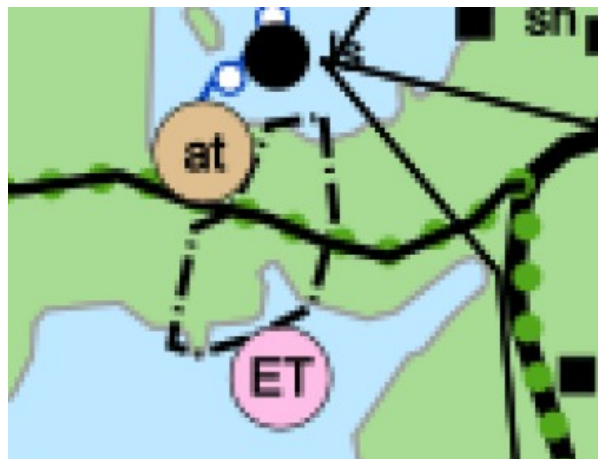


Bild: Utdrag ur gällande sammanställning av landskapsplaner 2018 (1/2021) © Egentliga Finlands förbund, Lantmäteriverket.



Bild: Utdrag ur gällande detaljplan för Kyrkobyn (1/2021) © Kimitoöns kommun.

I området gäller Kyrkoby detaljplan (vunnit laga kraft 21.2.1995). I planen har det på planeringsområdet anvisats kvarter för fristående småhus (AO), parkområden som ska bevaras i naturtillstånd (VP), gatuområden enligt planen och kvarter för allmänna byggnader (Y). Genom området har det märkts ut en körförbindelse i öst-västlig riktning.

---

**Initiativ och avgifter som tas ut**

Ändringen av detaljplanen har anhängiggjorts på initiativ av kommunen.

**Avtal**

I detaljplanen ingår eventuellt markanvändningsavtal (MBL 91 b §). Förhandlingar om markanvändningsavtal förs av förvaltningen.

---

**VAD PLANERAS OCH HUR?****Målsättningar**

Genom ändringen av detaljplanen undersöks möjligheter och lösningar för att modernisera planområdet så att det motsvarar nuläget och att förverkliga grönområden och gatuområden samt utveckla området och dess tjänster.

**Beskrivning av planen**

Med tanke på rekreativförbindelsen är det inte ändamålsenligt att märka ut flera körförbindelser på parkområdet. I samband med beredningen av planen bedöms ändamålsenligheten och användbarheten av trafikleder och körförbindelser inom planeringsområdet. I området planeras tjänster och möjlighet till hobbyverksamhet.

Med detaljplanen kompletteras det befintliga byggnadsbeståndet i Kyrkobyn. I samband med beredningen av planen bedöms ändamålsenligheten och användbarheten av gång- och cykelvägar inom planeringsområdet samt områdets cykelrutter. Till planeringens huvudteman hör hållbar utveckling, energi och kolneutralitet. I planeringen beaktas kyrkobyns kulturmiljö.

Enligt en preliminär plan ska detaljplaneändringen följa den befintliga linjedragningen av trafikförbindelser.

Bildmaterial på området finns i slutet av detta program för deltagande och bedömning.

**Bedömning av konsekvenser**

De viktigaste konsekvenserna av detaljplaneändringen bedöms i samband med planläggningen utifrån en referensplan. Det som ska bedömas är konsekvenserna för samhällsstrukturen, den byggda miljön, trafiken och ordnandet av teknisk service, naturen, landskapet, människors levnadsförhållanden och samhällsekonomi i tillämpliga delar. De viktigaste konsekvenserna presenteras i planbeskrivningen. Konsekvensområdet omfattar det allmänna området och dess närmiljö. I konsekvensbedömningen utnyttjas tidigare utredningar och inventeringar som gjorts i samband med planläggningen av området, och vid behov görs ytterligare utredningar med ändamålsenliga metoder. Utredningar som redan gjorts är bl.a.:

Naturinventeringar  
Kulturmiljöinventeringar  
Utredningar om jordmånens tillstånd

## ANORDNANDE AV DELTAGANDE OCH VÄXELVERKAN

### Intressenter

Intressenter är invånare, markägare, innehavare av besittningsrätt, föreningar, samfund, företagare och andra aktörer i planområdet och närliggande områden vilkas boende, arbete eller övriga förhållanden kan påverkas avsevärt av planändringen. Till intressenterna hör dessutom vissa myndigheter. Samarbetet med myndigheter och övriga sakkunniga ordnas under arbetets gång genom förhandlingar som avtalas om separat.

### Program för deltagande och bedömning (MBL 63 §)

Arbetet med detaljplanen har inletts med utarbetandet av detta program för deltagande och bedömning. Programmet för deltagande och bedömning (PBD) är kommunens förslag på samarbete till de olika parterna. I det fastläs de principer och sätt för deltagande och växelverkan som iakttas under beredningen av planen och i bedömningen av planens konsekvenser.

### Åsikter (MBF 30 §)

Intressenter kan delta i beredningen av planeringsarbetet genom att uttrycka sin åsikt om planen. Programmet för deltagande och bedömning läggs fram offentligt 18.5.2021–16.6.2021.

**Skriftliga åsikter kan lämnas in fram till den 23.6.2021 kl. 15.45** på adressen: Kimitoöns kommun, tekniska nämnden, Vretavägen 19, 25700 KIMITO eller per e-post [plan@kimitoon.fi](mailto:plan@kimitoon.fi). Kom ihåg att ange planens namn och områdets nummer (Ändring av detaljplanen för Kyrkobyn 26/10.02.03/2020).

**Planförslag** (MBL 65 § och MBF 27 §) Ett planförslag utarbetas av en konsult på basen av gjorda planer och utredningar. Målsättningen är att planförslaget behandlas i tekniska nämnden under hösten 2021.

Därefter hålls planförslaget offentligt framlagt i 30 dagar, och under den tiden kan man lämna in **anmärkningar** mot planförslaget. En anmärkning ska lämnas in skriftligt på det sätt och inom den tidsfrist som anges i kungörelsen om framläggning av planförslaget. Senast i förslagsskedet begärs nödvändiga utlåtanden av myndigheterna.

Datum och underskrift  
Kimitoön 23.6.2021

Maria Taipale  
planläggningsingenjör

Planförslaget samt anmärkningar och utlåtanden om det behandlas av tekniska nämnden. Därefter sänds kommunens bemötande till den första undertecknaren i varje anmärkning som angett sin adress. Om planförslaget ändras väsentligt, läggs det fram på nytt (MBF 32 §).

**Godkännande av planen** (MBL 52 §)  
**Kommunfullmäktige beslutar om godkännande av planen.** Beslut om godkännande kan överklagas hos Åbo förvaltningsdomstol.

### Information

Information om påseende och eventuella informations- och diskussionsmöten publiceras på kommunens webbplats  
[http://kimitoon.tweb.fi/ktwebscr/kuullist\\_tweb.htm](http://kimitoon.tweb.fi/ktwebscr/kuullist_tweb.htm).

Anhängiggörandet av planen och programmet för deltagande och bedömning samt ett invånarmöte som eventuellt ordnas under den offentliga framläggningen kungörs även i kommunens annonstidningar.

Dessutom informeras markägare och invånarföreningar inom planområdet och dess närområden.

Information om beslutet om godkännande av planen publiceras på kommunens webbplats  
[http://kimitoon.tweb.fi/ktwebbin/dbisa.dll/ktwebscr/kuullist\\_tweb.htm](http://kimitoon.tweb.fi/ktwebbin/dbisa.dll/ktwebscr/kuullist_tweb.htm) och sänds till dem som skriftligen begärt om det och meddelat sin adress under framläggningen av planen. (MBL 67 §, MBF 94 §).

Planmaterialet finns tillgängligt på kommunens webbplats  
[https://www.kimitoon.fi/bo\\_miljo/planlaggning/aktuell\\_a\\_planer/detaljplaner](https://www.kimitoon.fi/bo_miljo/planlaggning/aktuell_a_planer/detaljplaner).

### Ytterligare upplysningar

Frågor kring projektet besvaras under hela planläggningsprocessen av:

Maria Taipale (planläggningsingenjör), tfn 040 688 8292

Ralf Nyholm (teknisk chef), tfn 040 624 8405  
E-post: [fornamn.efternamn@kimitoon.fi](mailto:fornamn.efternamn@kimitoon.fi)

### Förkortningar:

MBL = markanvändnings- och bygglag

MBF = markanvändnings- och byggförordning



50m

1:1 000



a -



