

Näringslivsprogram

2023



**Kimitoön
Kemiönsaari**



Innehållsförteckning

Inledning.....	3
1. Saltstänk och livskraft.....	4
2. Fokusområden.....	5
a. Företagsservice.....	7
b. Attraktionskraft.....	8
c. Tillväxt.....	9
d. Företagsamhet.....	10
3. Fokusområde och effekt.....	12
4. Utvärdering och mätning.....	13
5. Genomförande.....	15



Det är företagen som gör Kimitoön!

Flera och mer konkurrenskraftiga företag skapar
arbetstillfällen och skatteintäkter.

När företagen mår bra mår Kimitoön bra.

Vi växer tillsammans!



Inledning

VAD?

Näringslivsprogrammet är näringslivets och kommunens gemensamma dokument som pekar på vilka **gemensamma frågor** som vi tillsammans, kommun och näringsliv, ska arbeta med för att **skapa goda verksamhetsförutsättningar** för näringslivet på Kimitoön.

VARFÖR?

Näringslivsprogrammets mål är ett påtagligt **starkt företagsklimat** i Kimitoöns kommun. Näringslivsprogrammet visar **vad näringslivet på Kimitoön behöver**. Programmets fokusområden är vad som krävs för att Kimitoön ska vara en plats där företag kan växa och utvecklas, dit nya företag lockas och där nya företag startas.

Varje fokusområde utvärderas genom mätare, så att vi ser hur näringslivsvänligheten utvecklas över tid.



1. Saltstänk och livskraft

I kommunens strategi identifieras det att Kimitoön besitter ett företags- och serviceutbud som är något helt unikt för en kommun i vår storlek. Strategin tar fasta på:

gemenskapen som är vår trumf som tar sig uttryck i aktiva nätverk och lösningsinriktade dialoger.

ett smart grepp, som kännetecknas av digitalisering, kunskapsbaserad ledning, kompetens, proaktiv markplanering och ett lösningsorienterat arbetssätt.

en aktiv partner som kännetecknas av ett aktivt engagemang med näringslivet som ger nya initiativ och företagsidéer, samarbetsanda där företagen hörs och får stöd och förståelse för sina förutsättningar, att företagens vilja och möjlighet att erbjuda arbete är goda och ett innovationsklimat med ett framåtblickande arbetssätt.



2. Fokusområden

Kimitoöns näringslivsprogram har fyra tydliga fokusområden som beskriver kommunens långsiktiga näringslivssamarbete. Fokusområdena sätter ramarna för och prioriterar inom kommunens arbete med näringslivsutveckling.

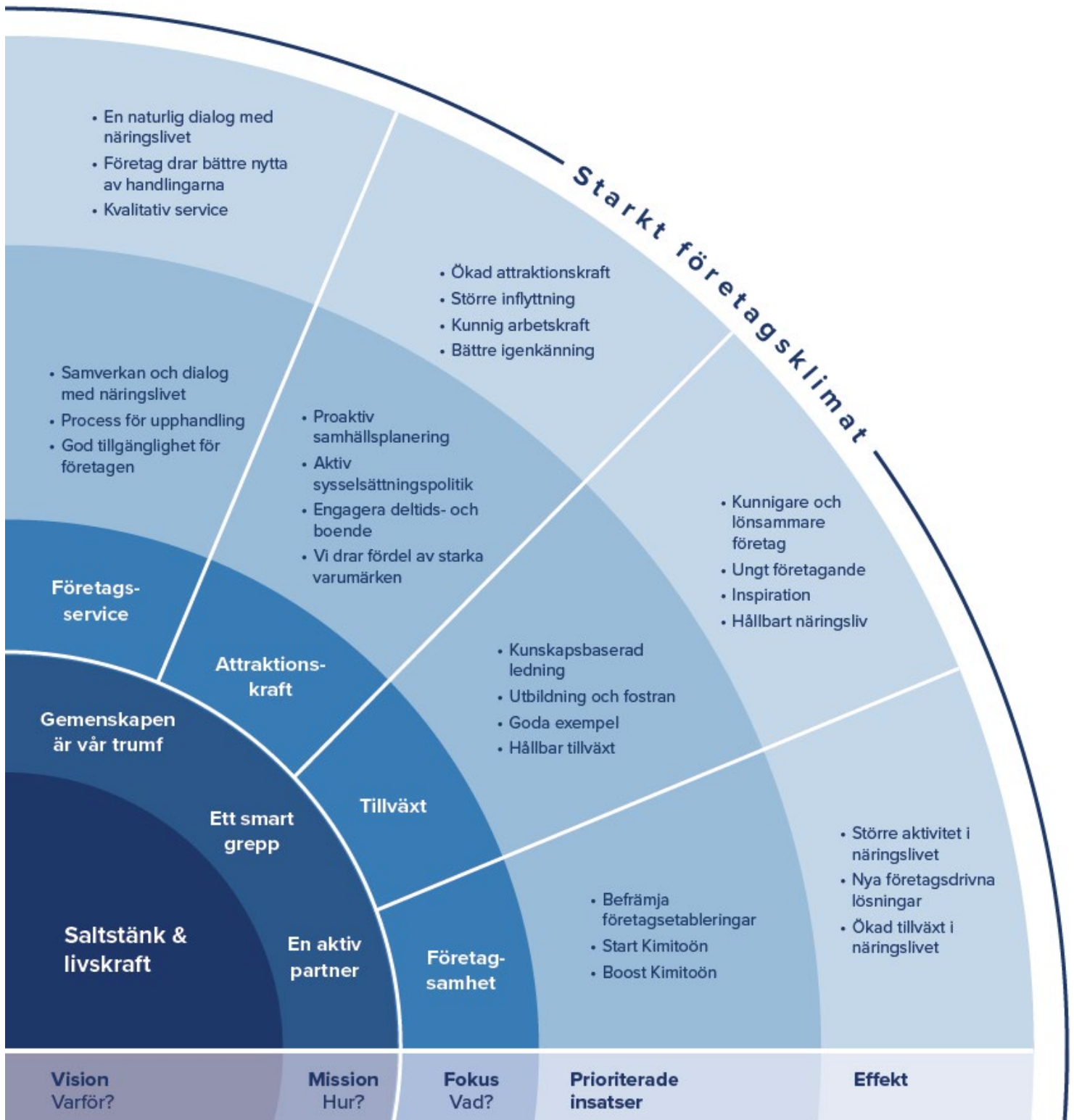
Allt arbete som genomförs inom ramen för näringslivsprogrammet syftar till

en **företagsservice** med hög tillgänglighet, professionellt bemötande och tydlig service,

att **förstärka attraktionskraften** genom att vara en aktör som bidrar till etableringar och utveckling av företag,

tillväxt i näringslivet genom att dra nytta av senaste kunskap och därigenom möjliggöra fler arbetstillfällen.

företagsamhet som tar sitt uttryck i att vi tar egna och välkomnar initiativ för proaktiva dialoger med näringslivet och främjar försökskultur. Vi öppnar upp kommunens data för insyn och transparens men också för innovation och entreprenörskap.





a. Företagsservice

Företag kontaktar Kimitoöns kommun i många frågor, till exempel för rådgivning, vid upphandlingar och beslut. Oavsett vad det gäller, ska företag få professionellt, snabbt och tydligt bemötande. Därför ska Kimitoöns kommun ha kunskap och förståelse om företagets vardag. En god företagsservice gör att kommunen kan hålla en naturlig kontakt till företagen och verka för företagandet med de verktyg och inom de ramar som är tillbörliga för samhället.

Prioriterade insatser

Samverkan och dialog med näringslivet. För att nå fruktsam samhandling lyfter kommunen aktivt ärenden som är viktiga för specifika branscher i kommunen till diskussion genom att först besöka ett nyckelföretag i branschen och där precisera frågeställningarna. Åtgärden går under varumärket ”Fika med Erika”. Det efterföljs av att hela branschen eller alternativt en särskild målgrupp bjuds in till en gemensam diskussion. Diskussionen kan utmynna i konkreta förslag eller åtgärder man gemensamt kommer fram till. Kommunen informerar samtidigt om egna åtgärder som berör branschen.

Process för upphandling. Upphandlingsförfarandet koordineras inom kommunen. Det tas fram en tydlig process för hur upphandlingarna sköts. En viktig del av processen är hur upphandlingarna kommuniceras till näringslivet. Målsättningen är att företagen smidigt skall kunna delta i upphandlingarna och också lära sig hur de framgångsrikt kan delta i upphandlingar även utanför kommunen.

God tillgänglighet för företagen. Ett gott bemötande är en självklarhet och genomsyrar kommunens arbete – från högsta chef till enskilda medarbetare. Kimitoöns kommun ger god och tillgänglig service samt arbetar på ett lösningsorienterat sätt. Det kräver förutseende i behandlingen och ibland mod att fatta snabba beslut för kundens bästa. Kimitoöns kommun erbjuder bra och tydlig rådgivning, som gör det lättare för kunden att göra rätt.



b. Attraktionskraft

Att vara en attraktiv plats för företagande bidrar till etablering och utveckling av företag. För att uppnå en positiv nettoinflyttning krävs bland annat att det skapas fler arbetstillfällen. Det sker genom att befintliga företag på Kimitoön utvecklas och växer, att det startas nya företag och att vi lockar nya företag att flytta till Kimitoön.

Prioriterade insatser

Proaktiv samhällsplanering. En samhällsplanering som stöder företagandet och ger utrymme för olika företag att verka. Det ska bland annat finnas tillgängliga lokaler, byggklar verksamhetsmark samt en bra infrastruktur för att främja företag att etablera sig och växa. När efterfrågan finns, ska Kimitoön ha planerat för det.

Aktiv sysselsättningspolitik. Tillgången på kompetent arbetskraft är en viktig faktor om företagen vill växa och speciellt krävande eftersom Kimitoön har stora säsongvariationer. Därför behöver kommunen arbeta aktivt för att underlätta för företagen att hitta arbetskraft. Samtidigt arbetar vi på att hålla arbetslösheten så låg som möjligt. Kommunen och näringslivet, i samarbete med relevanta utbildningsanordnare, fokuserar på branscher med stor utvecklingspotential på Kimitoön.

Engagera deltidsboende. Deltidsboende är möjliggörare för Kimitoön. En betydande del av näringslivet bygger på deras existens och därför behöver vi arbeta för att de kan finnas på orten en så stor del av tiden som möjligt och engagerar sig i att främja näringslivets utveckling.

Vi drar fördel av de starka varumärken som associeras till Kimitoön. Kimitoöns dragningskraft förbättras genom att man utnyttjar dess styrkor i enlighet med kommunens strategi. Marknadsföringsåtgärderna planeras årligen och man strävar efter att göra partnerföretagen delaktiga i planeringsprocessen och genomförandet.



c. Tillväxt

Företagande och utfört arbete skapar tillväxt. Hållbar tillväxt är en allt viktigare konkurrensfördel för företagen med tanke på såväl kunder, arbetskraft som investeringar. Branscherna och företagen måste förnya sig för att kunna attrahera och hålla kvar kunder, anställa och investera i framtiden. Tillväxtnöjligheterna måste kunna identifieras och utnyttjas och för detta behövs kunskap. Näringslivet i Kimitoöns kommun utgörs i överväldigande majoritet av mikroföretag som behöver kontinuerlig kunskaps- och kompetenshöjning.

Kimitoön har många styrkor som svarar på efterfrågetrenderna. Här erbjuds livskvalitet med närhet till hav, skog och landsbygd, en trygg vardag med bra uppkopplingsmöjligheter till internet. Samtidigt är det endast en dryg timme till Åbo och två till Helsingfors. När världen förändras med nya res- och arbetsmönster har Kimitoön alla möjligheter att locka nya invånare, företag och besökare till hela kommunen.

Prioriterade insatser

Kunskapsbaserad ledning. Kunnande är förmågan att dra fördel av möjligheterna på marknaden. Kommunen arbetar för en ökad användning av bakgrundsdata som en del av kommunens beslutsprocesser och att göra denna kunskap tillgänglig för näringslivet. För att möjliggöra det behövs rutiner för att systematiskt samla och bearbeta data som regelbundet behövs i beslutsprocessen.

Utbildning och fostran. För att ett företag skall utvecklas behövs kontinuerligt ny kunskap. Kommunen bidrar till att visa på och inspirera till ny kunskap och samtidigt stärka kommunens egen förståelse för företagande.

Inom utbildningen ingår företagsfostran i samtliga kommunens utbildnings stadier så att allt fler ser företagandet som ett naturligt alternativ i arbetskarriären och unga erbjuds möjligheten att prova på företagande.

Goda exempel. I andan av strategin att agera genom kreativa lösningar behöver vi odla gemensam tillväxtattityd genom att oblygt uppmärksamma och berätta om exempel på



framgångsrika företag och samagerande mellan näringslivets aktörer, politiker och tjänstepersoner.

Hållbar tillväxt. En hållbar tillväxt i näringslivet på Kimitoöns kräver att näringsstrukturen blir mångsidigare och att kompetensbasen stärks. Företagens förmåga att bygga upp konkurrensfördelar med stöd av kompetens, innovationer och hållbara lösningar är i nyckelposition. Genom företagsrådgivning och satsningar på utvecklingsprojekt främjar kommunen utvecklingen av en mångsidig näringslivsstruktur och en hållbar tillväxt som siktar på en god självförsörjningsgrad av arbetstillfällen året om och som drar fördel av den gröna omställningen samt tar vara på den uppskattning som finns för hållbarhet.

d. Företagsamhet

Att skapa god företagsamhet handlar om att öka antalet nystartade företag och bibehålla en positiv nettoutveckling av företag i kommunen. Kommunen verkar för en omställning av etablerat näringsliv mot ökad hållbarhet, mångfald i näringslivet och digitalisering samt att erbjuda tjänster och data som underlättar företagens vardag.

Prioriterade insatser

Befrämja företagsetableringar. Kimitoön arbetar för att göra det lätt och lockande att etablera ett företag på orten. Det skall vara smidigt att hitta utrymmen och lätt att få hjälp med praktiska åtgärder kring etableringen.

Start Kimitoön. Aktivt stöd vid företagsstart och att nyetablerade företag introduceras till det lokala näringslivet och de nätverk som företaget behöver för att snabbt etablera sig ligger i fokus inom Start Kimitoön konceptet. Start Kimitoön bör vara attraktivt och känt för alla med intresse att etablera sig i kommunen. Då får både företaget och kommunen en positiv start tillsammans och bygger en bra grund att stå på. Introduktionskonceptet engagerar nystartade företag under de första kritiska åren för företaget.

Boost Kimitoön. Innovationsstöd fungerar bäst i kombination med den privata sektorn och särskilt så att den privata sektorn har ledningsansvaret. Boost Kimitoön är ett verktyg för att fånga upp initiativ som allmänt befrämjar näringslivet i kommunen och uppmuntra till



lösningorienterat samarbete mellan kommunen och näringslivet. Kommunens roll är att godkända inkomna initiativ och facilitera näringslivets idéarbete samt jämlikt erbjuda möjlighet att delta i initiativet. Näringslivet står för ledningen, sakkunskapen, flexibilitet och genomförande av initiativet. Utförda initiativ återkopplar till näringslivsnämnden.



3. Fokusområden och effekt

FOKUSOMRÅDE	EFFEKT
Företagsservice	<ul style="list-style-type: none">• En naturlig dialog med näringslivet.• Företagen drar bättre nytta av upphandlingarna.• Kvalitativ service.
Attraktionskraft	<ul style="list-style-type: none">• Ökad attraktionskraft.• Större inflyttning.• Kunnig arbetskraft.• Bättre igenkänning.
Tillväxt	<ul style="list-style-type: none">• Kunnigare, mera lönsamma företag.• Ungt företagande.• Inspiration.• Hållbart näringsliv.
Företagsamhet	<ul style="list-style-type: none">• Större aktivitet i näringslivet.• Nya företagsdrivna lösningar.• Ökad tillväxt i näringslivet.



4. Utvärdering och mätning

UTVÄRDERING	DATAKÄLLA
Utvärdering av Egentliga Finlands företagsenkäter	Kommunbarometern Livskraftsbarometern
Inflyttning/utflyttning	Lounaistieto
Mediasynlighet	Meltwater media rapporter
Ökad sysselsättningsgrad i Kimitoöns kommun	NTM sysselsättningsöversikt
Företagens omsättning	Skattestyrelsen
Antal företag totalt	Patent- och registerstyrelsen
Företag som deltar i utvecklingsprojekt	Kommunens statistik
Antal miljöcertifikat	Besöksnäringensprogrammet
Nystartade företag per 1000 invånare	Patent- och registerstyrelsen
Engagerade företag i Boost Kimitoön	Kommunens statistik

Kommunbarometern – Finlands företagares Kommunbarometer utförs vart annat år och mäter kommunernas framgång i främjande av företagande. Kommunbarometern kartlägger företagarnas åsikter om sin hemkommuns näringslivspolitik, dess framgångar och utvecklingsbehov.

Livskraftsbarometern – Finlands företagares Livskraftsbarometer genomförs vart annat år, turvis med Kommunbarometern. Livskraftsbarometern mäter landskapets livskraft då Kommunbarometern å sin tur mäter enskilda kommuners företagervänlighet.

Lounaistieto– Lounaistieto är en regional informationstjänst i Sydvästra Finland som erbjuder tjänster för statistiska analyser, en karttjänst och en portal för öppna data.

Meltwater media rapporter – Kimitoöns kommun utnyttjar Meltwater som en samlad plattform för bevakning av media, PR, sociala medier & influencer marketing.



NTM sysselsättningsöversikt – NTM-centralen i Egentliga Finland ger varje månad ut en sysselsättningsöversikt för regionen. Sysselsättningsöversiktens uppgifter grundar sig på arbets- och näringsministeriets arbetsförmedlingsstatistik. Arbetsförmedlingsstatistiken berättar om arbets- och näringsbyråernas arbetssökande kunder, lediga platser som arbetsgivarna anmäler till arbets- och näringsbyråerna och arbetskraftspolitiska åtgärder.

Skattestyrelsen – Skattestyrelsen sammanställer på basen av deklARATIONEN årsvisa och kommunvisa siffror över företagens totala omsättning.

Patent- och registerstyrelsen – är en registreringsmyndighet som upprätthåller bl.a. register över företag i Finland.

Kommunens statistik – Kommunen är i tätt samarbete med initiativ inom konceptet Boost Kimitoön. Initiativen slutrapporterar effekt och deltagande av initiativen till kommunen. Utvecklingsprojekten som kommunen medverkar i har en rapporteringsskyldighet till såväl kommunen som till de externa finansierarna av projektet.



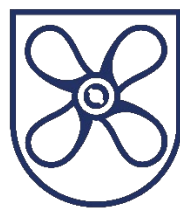
5. Genomförande

Näringslivsprogrammet pekar ut fyra strategiska fokusområden. Utvecklingsavdelningen leder arbetet med näringslivsprogrammet och följer upp programmets mätare. Kommunens avdelningar är dock viktiga i arbetet med näringslivsprogrammet. De ansvarar för att bryta ner programmet i sina verksamhetsplaner och ta fram aktiviteter som bidrar till målet om ett förbättrat företagsklimat. För att uppnå programmets mål behöver också näringslivet och andra berörda aktörer bidra.

Näringslivsprogrammet följs upp genom de mätare som anges under respektive fokusområde. Uppföljningen sker i samband med kommunens årsredovisning och presenteras för näringslivsnämnden, kommunens ledningsgrupp och näringslivet. För att synliggöra utvecklingen av näringslivsarbetet på Kimitoön ska mätarnas resultat visualiseras och vara tillgängliga.

Kommunen har ett stort ansvar att förverkliga ambitionerna i näringslivsprogrammet utifrån de kommunala uppdragen, men andra berörda aktörer behöver också bidra för att få genomslag och helt uppnå Näringslivsprogrammets mål om ett starkt företagsklimat.

Många av målområdena i programmet är beroende av en aktiv kommunikation. Genomslaget blir ofta bättre om den görs i samverkan och vi står bakom budskapen tillsammans.



**Kimitoön
Kemiönsaari**