

OSALLISTUMIS- JA ARVIOINTISUUNNITELMA

KEMIÖNSAAREN KUNTA

DRAGSFJÄRDIN LÄNTISEN SAARISTON RANTAOSAYLEISKAAVAN MUUTOS



Osallistumis- ja arviointisuunnitelma

Osallistumis- ja arviointisuunnitelman (OAS) tarkoitus on määritelty Maankäyttö- ja rakennuslain 63 §:ssä mm. seuraavasti: "Kaavaa laadittaessa tulee riittävän aikaisessa vaiheessa laatia kaavan tarkoitukseen ja merkitykseen nähden tarpeellinen suunnitelma osallistumis- ja vuorovaikutusmenettelyistä sekä kaavan vaikutusten arvioinnista. Kaavoituksen vireilletulosta tulee ilmoittaa sillä tavoin, että osallisilla on mahdollisuus saada tietoja kaavoituksen lähtökohdista ja osallistumis- ja arviointimenettelyistä."

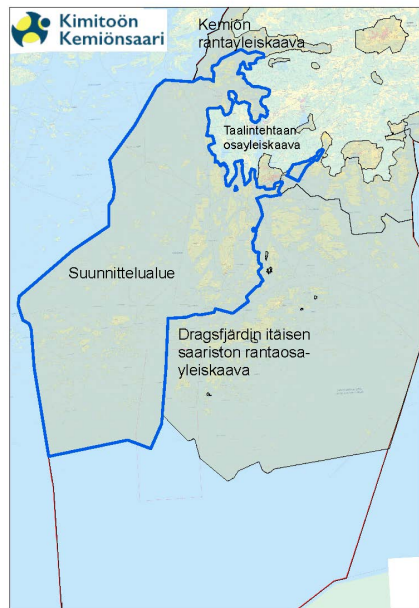
Tämä osallistumis- ja arviointisuunnitelma esittelee kaavoituksen lähtökohtia, sisältöä ja tavoitteita sekä sisältää suunnitelman siitä, miten kaavan laadinnan aikana kuullaan maanomistajia, asukkaita ja muita osallisia sekä suunnitelman siitä, miten kaavan vaikutuksia tullaan arvioimaan. Osallistumis- ja arviointisuunnitelmaa täydennetään tarvittaessa.

Kaava- alueen laajuudesta johtuen jaetaan suunnittelualue neljään erilliseen osa-alueeseen. Kaavan laadintaa viedään eteenpäin osa-alueittain. OAS laaditaan koko suunnittelualueelle yhteisesti. OASia täydennetään osa-alueittain kaavan laadinnan edetessä.

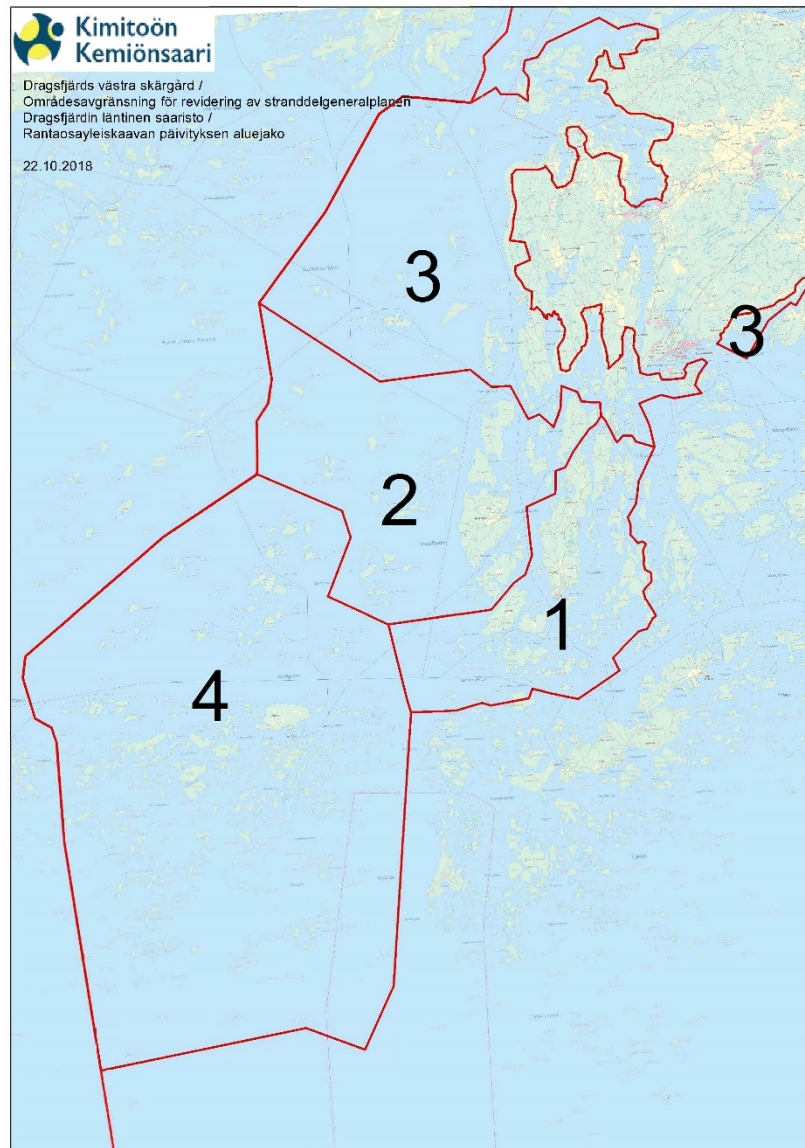
1. Suunnittelualue ja kaavan tarkoitus

Kemiönsaaren kunnan Dragsfjärdin läntiseen saaristoon laaditaan oikeusvaikutteinen rantaosayleiskaavanmuutos. Suunnittelualue käsittää koko nykyisen Dragsfjärdin läntisen saariston rantaosayleiskaava-alueen. Alue käsittää mm. Högsåran ja Vänön pääsaaret sekä suuren määrän pienempiä saaria. Suunnittelualue ulottuu lännessä Paraisten kaupungin rajalle. Idässä alue sijoittuu Nordanån, Lillfinhofvan, Sunnanån, Genbölen, Kullan, Kärran, Söderlångvikin, Långnäsin ja Hertsbölen kyliin sekä Rövikin ja Dahlsin yksinäistaloihin. Pohjoisreunaltaan alue rajoittuu Kemiön rantayleiskaavaan. Kaakkoisreunaltaan suunnittelualue rajoittuu Dragsfjärdin itäisen saariston rantaosayleiskaava-alueeseen sekä pieneltä osin Taalintehtaan osayleiskaavaan. Kaava-alueen rajoja tarkistetaan tarpeen mukaan.

Koska kaava-alue on laaja, jaetaan suunnittelualue neljään erilliseen osa-alueeseen kaavan laadinnan sujuvoittamiseksi. Ensimmäisenä työn alle otetaan osa-alue 1, sen jälkeen muut osa-alueet peräkkäin numerjärjestyksessä.



Kuva 1: Suunnittelualueen sijainti



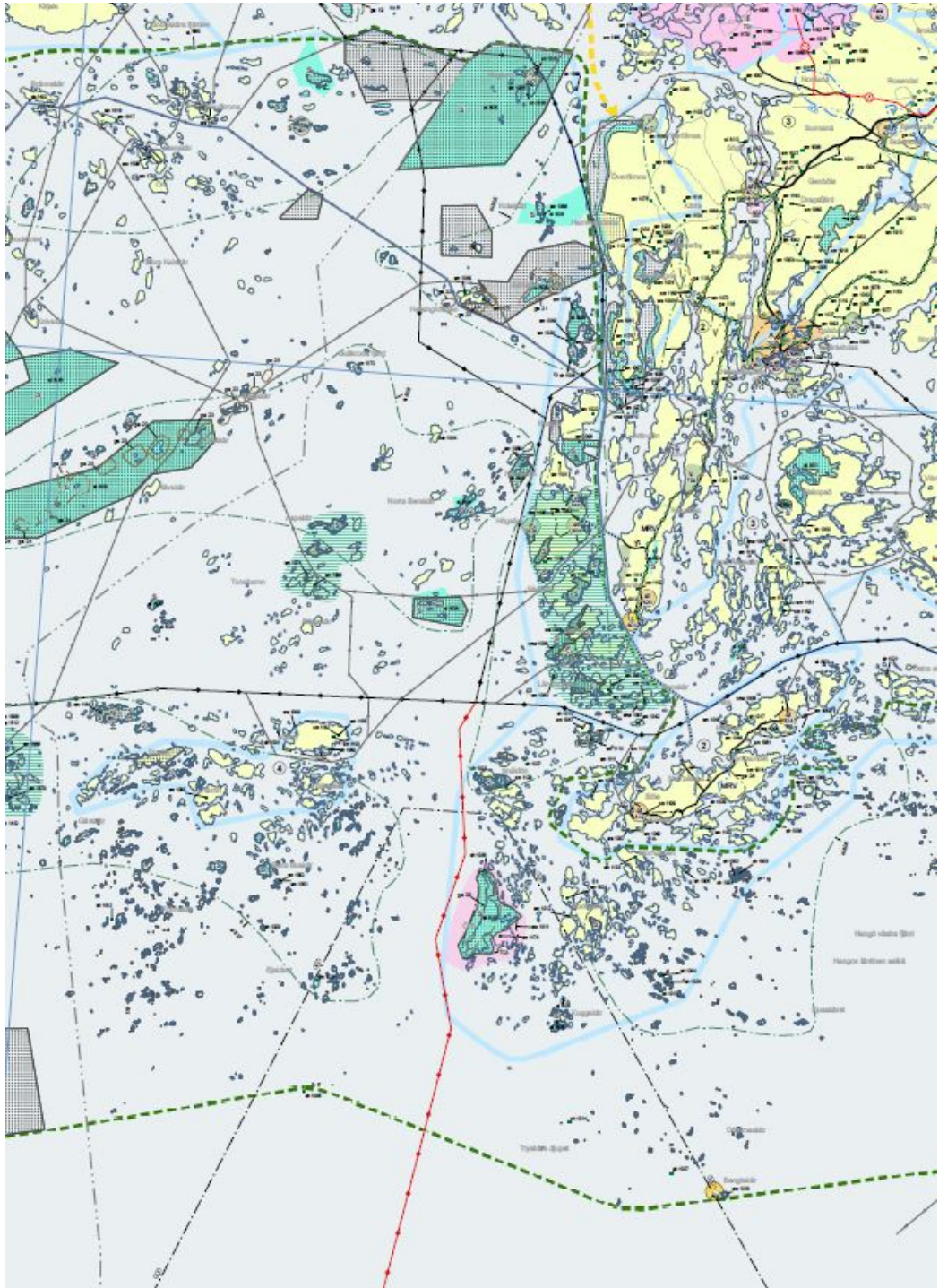
Kuva 2: Suunnittelualueen sijainti ja osa-alueiden jako sekä järjestys.

2. Suunnittelun lähtökohdat

2.1 Kaavoitustilanne

Maakuntakaavoitus

Alueen maakuntakaavoituksesta vastaa Varsinais-Suomen Liitto. Ympäristöministeriö on vahvistanut Varsinais-Suomen maakuntakaavan 20.3.2013 ja määrännyt maankäyttö- ja rakennuslain 201§ perusteella maakuntakaavan tulemaan voimaan ennen kuin se on saanut lainvoiman.



Kuva 3. Ote maakuntakaavasta

Varsinais-Suomen luonnonarvojen ja –varojen vaihemaakuntakaavan laatiminen on vireillä. Kaavassa käsitellään kierto- ja biotalouden näkökulmasta keskeisten luonnonvarojen käyttö ja potentiaalit, yhteensovittaen ne maakunnallisesti arvokkaiden luontoalueiden ja virkistysmahdollisuuksien turvaamiseen.

Yleiskaavoitus

Läntisen saariston alueelle on laadittu Dragsfjärdin läntisen saariston rantaosayleiskaava, joka on hyväksytty 1.4.2003.

Suunnittelualueelle on laadittu vuosien aikana useita em. kaavan muutoksia. Nämä muutokset huomioidaan nyt laadittavassa kaavan muutoksessa. Kyseessä olevat muutokset eivät siis ole voimassa sen jälkeen, kun osa-alueiden kaavamuutokset ovat saaneet lainvoiman osa-alueittain.

Alueelle laaditut rantaosayleiskaavan muutokset ovat:

- Ekhamn
- Djupvikudden
- Loholmen
- Storön–Sjöman
- Stusnäs Östergård-Västergård
- Lövä–Gyllenbögel
- Båtvik
- Långholmen-Söderlångvik

Asemakaavoitus

Suunnittelualueella asemakaava on laadittu Kasnäsin kylätaajamaan. Kasnäsin asemakaavan päivitys on vireillä.

Ranta-asemakaavoitus

Suunnittelualueelle on laadittu vuosien aikana 10 kpl ranta-asemakaavoja tai niiden muutoksia. Tällä hetkellä vireillä ovat Lövä-Kaxsjälan ja Kaxsjäla II:n ranta-asemakaavan muutokset. Nämä ranta-asemakaavat ja niiden muutokset huomioidaan nyt laadittavassa rantaosayleiskaavan muutoksessa.

Dragsfjärdin läntisen saariston rantaosayleiskaava-alueella tehdyt ranta-asemakaavat:

- Lövä-Kaxsjäla norra (muutos)
- Hemnäset
- Söljeholmen – Ölmos – Långnäs – Rövik
- Metra Dalsbruk
- Vänö-Brännskär
- Purunpää-Ölmosby
- Kaxsjäla-Östergård
- Kaxsjäla-Sjöman (muutos)
- Kasnäs-Söholmen
- Kasnäs-Söholmen (muutos)

2.2 Maanomistus

Kaava-alueen laajuudesta johtuen jakautuu maanomistus lukuisille yksityisille ja yleisille tahoille. Maanomistusolot otetaan huomioon kaavoituksessa.

2.3 Rakentamistilanne

Loma-asuminen

Kaava-alueella on noin 800 loma-asuntoa. Rakentamattomia loma-asunnon rakennuspaikkoja on noin 870 kpl. Lomarakentaminen on tapahtunut voimassa olevan rantaosayleiskaavan, em. kaavan muutosten sekä laadittujen ranta-asemakaavojen mukaisesti. Vapaa-ajan asuntojen vuotuinen lisäys on suhteellisen vähäistä. Vuosittain myönnetään noin 15 uutta rakennuslupaa.

Ympärivuotinen asuminen

Asutus on nykyään omakotimuotoista ja sijaitsee pääosiltaan Högsåran, Vänön ja Kasnäsin kylissä.

2.4 Perusselvitykset

Alueelta tehdyt aiemmat selvitykset ja lisäselvitysten tarve selvitetään työn aikana. Aloitusvaiheen viranomaisneuvottelu on pidetty 26.3.2019.

Luonnonsuojelualueet ja Natura-alueet osoitetaan kaavassa ympäristöhallinnon aineistojen perusteella.

Muutettavan kaavan luontoselvitys on tehty 20.3.2001 (Suunnittelukeskus Oy). Luontoselvitystä täydennetään.

Alueelle tullaan laatimaan Luonnonsuojelulain 65 §:n mukainen arvio kaavan vaikutuksista Natura 2000-ohjelmaan kuuluviin suojelualueisiin.

Tiedot uhanalaisista lajeista on saatu ELY-keskukselta. Uhanalaisten lajien aineistoon saadaan vuosittain päivityksiä.

Vedenalaisen meriluonnon monimuotoisuuden inventointia (VELMU) hyödynnetään taustamateriaalina.

Muinaisjäännökset osoitetaan kaavassa muinaijännösrekisterin mukaisesti. Muinaijännösinventoinnin täydennys laaditaan tarpeen mukaan.

Maakuntamuseon rakennusinventoinnit huomioidaan kaavan laadinnassa. Maisemahistoriakartta-aineisto otetaan huomioon yhtenä kulttuuriympäristön lähdemateriaalina.

Högsåran kylästä on 20.4.2001 tehty erillinen kehittämissuunnitelma (Lindeberg-Lönnqvist), jota hyödynnetään lähdemateriaalina.

LV-alueet, RM-alueet ja RAK-alueet tullaan selvittämään kaavan laadinnan aikana.

Selvityksiä täydennetään kaavan laadinnan aikana tarpeen mukaan.

3. Alustavat tavoitteet

3.1 Yleisiä tavoitteita

Kaavamutoksen tavoitteena on tarkistaa noin 20 vuotta sitten laadittu Dragsfjärdin läntisen saariston rantaosayleiskaava vastaamaan nykyistä lainsäädäntöä ja nykyisiä tarpeita. Rantaosayleiskaava päivitetään yhdenvertaiseksi verrattuna kunnan muihin voimassa oleviin rantayleiskaavoihin.

Rantaosayleiskaava laaditaan maankäyttö- ja rakennuslain (MRL) mukaiseksi oikeusvaikutteiseksi osayleiskaavaksi.

Dragsfjärdin läntisen saariston rantaosayleiskaavan mitoitusta ei muuteta, ts. rakennuspaikkoja ei lisätä eikä kantatilatarkastelua ja mitoituskäytäntää tehdä uudelleen. Voimassa olevassa kaavassa olevat mahdolliset selvät mitoituserheet tarkistetaan, jos sellaisia havaitaan. EP-alueet eivät ole olleet mukana muutettavan kaavan mitoituksessa. Selvyyden vuoksi EP-alueiden mitoituserusteet selvitetään.

Vesialue otetaan mukaan kaavaan ja kaavassa käsitellään kalankasvatus.

Valtakunnallisesti merkittäviin rakennettuihin kulttuuriympäristöihin (RKY 2009) kuuluville kyläalueille (Högsåra ja Holma) sekä rantaosayleiskaavan kyläalueille, joilla ympäristö säilytetään (AT/s, Vänö), tullaan kaavan laadinnan yhteydessä laatimaan erilliset rakentamis- ja korjaustapaohjeet.

Lisäksi tullaan selvittämään erillisten MRL 44 § mukaisten kyläyleiskaavojen tarve rantaosayleiskaavan kyläalueilla (AT). Kyläalueiden laajuutta tarkastellaan kaavatyön yhteydessä.

Högsårassa olevien tuulivoimaloiden kaavamerkintä pidetään ennallaan, toteavana merkintänä.

3.2 Valtakunnalliset alueidenkäyttötavoitteet

Valtioneuvoston päätös valtakunnallisten alueidenkäyttötavoitteiden tarkistamisesta tuli voimaan 14.12.2017. Alueidenkäyttötavoitteet tulee ottaa huomioon yleiskaavaa laadittaessa. Yleiskaavaa koskevia valtakunnallisia alueidenkäyttötavoitteita ovat mm. seuraavat elinvoimaista luonto- ja kulttuuriympäristöä sekä luonnonvaroja koskevat tavoitteet:

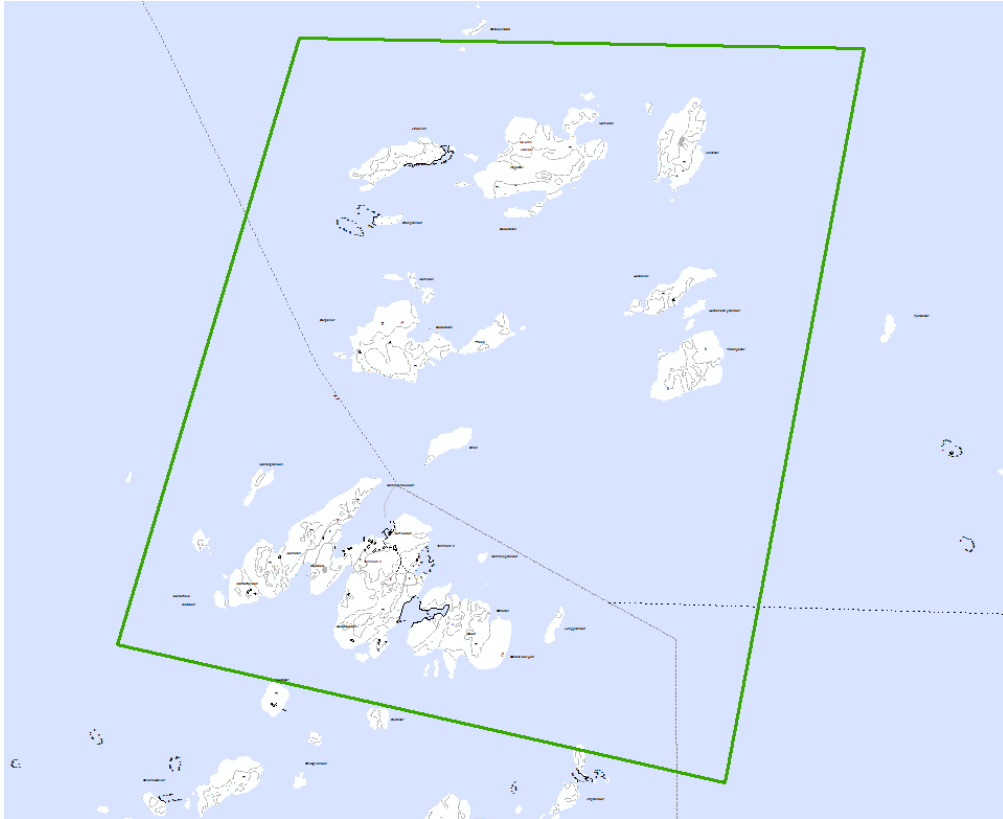
Huolehditaan valtakunnallisesti arvokkaiden kulttuuriympäristöjen ja luonnonperinnön arvojen turvaamisesta.

Edistetään luonnon monimuotoisuuden kannalta arvokkaiden alueiden ja ekologisten yhteyksien säilymistä.

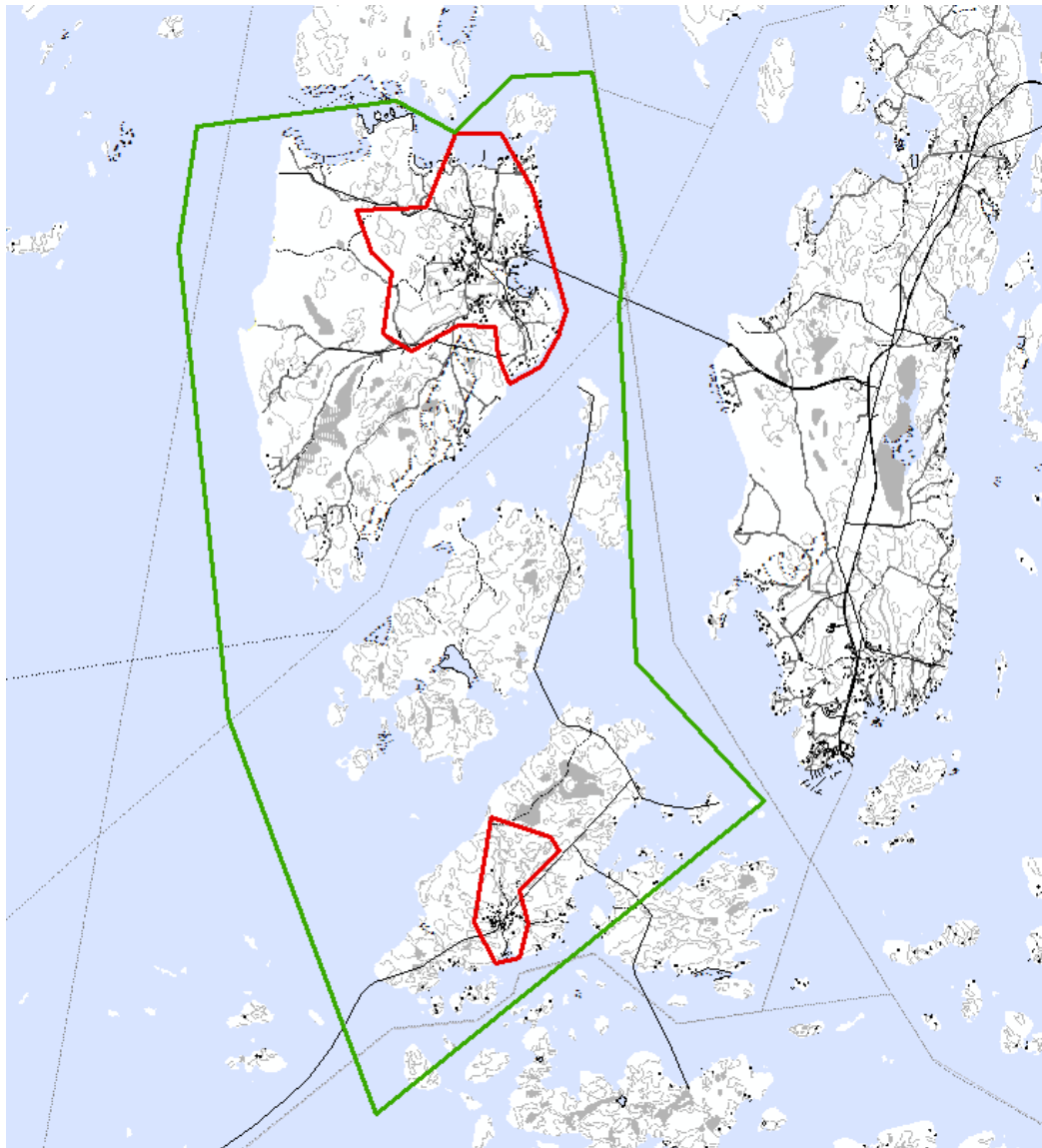
Huolehditaan virkistyskäyttöön soveltuvien alueiden riittävydestä sekä viheralueverkoston jatkuvuudesta.

Valtakunnallisiin alueidenkäyttötavoitteisiin kuuluu Museoviraston laatima inventointi Valtakunnallisesti merkittävät rakennetut kulttuuriympäristöt (RKY 2009). Valtakunnallisten alueidenkäyttötavoitteiden (VAT) piiriin kuuluvat valtakunnallisesti arvokkaat alueet rajauksineen löytyvät Internetistä Museoviraston laatimasta RKY-inventointi sivustosta www.rky.fi. Kemiönsaaren ulkosaariston kyläasutus –nimiseen RKY-alueeseen sisältyvät suunnittelualueen kylät Högsåra ja Holma.

Valtakunnallisiin alueidenkäyttötavoitteisiin kuuluu myös valtioneuvoston vuonna 1995 periaatepäätöksellä hyväksymä valtakunnallisesti arvokkaiden maisema-alueiden inventointi. Valtakunnallisesti arvokas maisema-alue Saaristomeren kulttuurimaisemat ulottuu osin suunnittelualueelle. Inventoinnin päivitys on vireillä.



Kuva 6. Valtakunnallisesti arvokkaan maisema-alueen rajaus, Tunnamn-Åpskär.



Kuva 7. Valtakunnallisesti arvokkaan maisema-alueen rajaus vihreällä, Högsåra-Holma.

3.3 Tehtävät muutokset

- Loma-asunnon rakennuspaikkojen (RA) rakennusoikeuden nostaminen, rakennuspaikan olosuhteiden sen salliessa.
- Kaavamääräysten ajantasaistus maankäyttö- ja rakennuslain sekä muiden nykyisten lakien mukaiseksi.
- Aluevarauksia ja rakennuspaikkojen sijainteja tarkistetaan toteutuneen rakentamisen, nykyisen maankäytön tai muuttuneiden tarpeiden ja olosuhteiden mukaisesti.
- Voimassa olevat osayleiskaavan muutokset, ranta-asemakaavat ja poikkeamislupien mukainen maankäyttö esitetään rantaosayleiskaavassa.
- Puolustushallinnon aluevarauksia ja käyttötarkoituksia (EP-alueet) tarkistetaan tarvittaessa. Kunta pyytää muutostarpeista lausunnot alueiden maanomistajilta ja käyttäjiltä jo valmisteluvaiheessa. Monissa tapauksissa Metsähallitus on valtion omistamien maiden haltija.
- Suojeltavien rakennusten osoittaminen rakennusinventoinnin mukaisesti.
- Luonnonsuojelualueiden ja Natura-alueiden osoittaminen olemassa olevien tietojen perusteella.
- Muinaisjäännösten osoittaminen muinaisjäännörekisterin perusteella.

- Voimassa olevan kaavan mukaisten rakennuspaikkojen ulottuvuuden tarkistaminen.
- Uhanalaisten lajien huomioiminen kaavamääräyksin.
- Kalankasvatusalueet huomioidaan ympäristölupien ja saatavilla olevien selvitysten mukaisesti. Sijaintia ohjataan myös selvitysten mukaisille soveltuville uusille alueille.
- RAK-merkinnällä osoitetut rakennuspaikat käydään läpi ja osoitetaan joko loma-asunnon rakennuspaikkoina (RA) tai korvattavina rakennuspaikkoina luonnonsuojelualueilla (SL(1)).

3.4 Keskeisimmät maanomistajien esityksestä harkittavat muutokset

RA-rakennuspaikkojen siirto:

- myönnettyjen lupien mukaisesti
- pois nykyisen kaavan vahvistamisen jälkeen perustetuilta suojelualueilta
- rakentamisen, käytön, maastonmuotojen, rannan laadun, maaperän ja maiseman sekä yleisten rantojen maankäytön suunnitteluperusteiden kannalta katsottuna parempaan paikkaan

Maanomistajien esityksestä tehtävistä muutoksista, kuten rakennuspaikkojen siirroista, laskutetaan maanomistajia muutoksista aiheutuneista kustannuksista, kaavaprosessin aikana sovittavan hinnaston mukaisesti.

3.5 Muut mahdollisesti tehtävät muutokset

- RA-rakennuspaikkojen lisääminen nykyisen kaavan selkeiden virheiden takia.
- Matkailupalvelujen alueiden (RM) tarkistaminen ja vertailu matkailualueiden kokonaisuuteen koko kunnan alueella.
- Toteutettujen venevalkamien (LV) ja -satamien (LS) osoittaminen.
- Muita tarkistuksia harkinnan mukaan.

4. Arvioitavat vaikutukset

Kaavoituksen yhteydessä arvioidaan suunnitelman toteuttamisesta aiheutuvat:

Yhdyskuntarakenteelliset vaikutukset

- ohjausvaikutus muuhun suunnitteluun

Taloudelliset vaikutukset

- kunnallistekniset kustannukset
- elinkeinot, työpaikat

Liikenteelliset vaikutukset

- erityisesti lauttaliikenne

Ympäristövaikutukset alueella sekä lähiympäristössä

- elinympäristön laatu
- ympäristönsuojelu

Vaikutukset luonnonympäristöön

- luonto, luonnonmaisema
- maaperä, vesi
- kasvillisuus ja eläimistö, luonnon monimuotoisuus

- luonnonsuojelu

Sosiaaliset vaikutukset

- talous
- kulttuuri, virkistys
- asukasluku, ikäjakauma

Kulttuuriset vaikutukset

- taajamakuva, kulttuurimaisema
- rakennusperintö, rakennussuojelu
- kulttuuriympäristön kerrokset ja muinaisjäännökset

Kaavan vaikutusten arvioinnissa otetaan huomioon

- valtakunnalliset alueidenkäyttötavoitteet
- kaavan suhde muuhun suunnitteluun ja lainsäädäntöön

5. Osalliset

Alustavan tarkastelun perusteella osallisia ovat:

Viranomaiset

- Varsinais-Suomen ELY-keskus (maankäyttö, luonnonsuojelu, kulttuuriympäristö, maantiet, väylät, kalankasvatus)
- Varsinais-Suomen liitto (maakuntakaavoitus)
- Varsinais-Suomen maakuntamuseo (kulttuuriympäristö, rakennussuojelu, muinaismuistot)
- Museovirasto (vedenalaiset muinaisjäännökset)
- Väylävirasto (lauttaliikenne)
- Puolustusvoimat (maanpuolustusnäkökohdat)

Yhdyskuntatekniikka

- Vesilaitos
- Puhelinyhtiöt
- Sähköyhtiöt
- Liikennöitsijät (joukkoliikennereitit)

Kunnan hallintokunnat

- kunnanhallitus ja kunnanvaltuusto
- lautakunnat
- muut viranomaiset ja viranhaltijat

Maanomistajat, asukkaat ja naapurikunnat

- kaava-alueen ja naapurialueiden maanomistajat ja asukkaat
- muut lähialueiden asukkaat ja maanomistajat; kuntalaiset
- Metsähallitus
- Paraisten kaupunki

Yhteisöt ja yhdistykset

Osallisten listaa täydennetään tarvittaessa.

6. Osallistumisen ja vuorovaikutuksen järjestäminen

Kaava- alueen laajuudesta johtuen jaetaan suunnittelualue neljään erilliseen osa-alueeseen. Kaavan laadintaa viedään eteenpäin osa-alueittain. Kunta hyväksyy kaavan muutoksen osa-alueittain.

6.1 Aloitus (koko alue)

- Kaavoituspäätös on tehty teknisessä lautakunnassa 18.12.2018 § 120.
- Kaava on kuulutettu vireille 28.12.2018 ja se on esitetty myös kunnan kaavoituskatsauksessa.
- Osallistumis- ja arviointisuunnitelma valmistui 01.03.2019.
- Aloitusneuvottelu ELY -keskuksen, Varsinais-Suomen maakuntamuseon, Varsinais-Suomen liiton ja kunnan kesken 26.03.2019.
- Kunnan tekninen lautakunta käsitteli osallistumis- ja arviointisuunnitelman 27.08.2019 § 66. Osallistumis- ja arviointisuunnitelma asetettiin nähtäville 05.09.2019.

6.2 Osa-alue 1

6.2.1 Kaavaluonnos

- Kaavaluonnos valmistui __.__.2020.
- Kunnan tekninen lautakunta käsitteli osallistumis- ja arviointisuunnitelman sekä kaavaluonnoksen __.__.2020 § __.
- Laatimisvaiheen kuuleminen (MRL 62 §) hoidettiin asettamalla kaavaluonnos nähtäville __.__.2020- __.__.2020 väliseksi ajaksi.
- Kaavaluonnoksesta pyydettiin lausunnot lautakunnilta ja viranomaisilta.
- Viranomaisneuvottelu pidettiin __.__.2020.

6.2.2 Kaavaehdotus

- Kaavaehdotus valmistui __.__.2021.
- Tekninen lautakunta päätti asettaa kaavaehdotuksen virallisesti nähtäville __.__.2021 § __.
- Tarvitavat lausuntopyynnöt lautakunnilta ja viranomaisilta.
- Kaavaehdotus oli nähtävillä __.__.2021 - __.__.2021.
- Lausuntojen ja mielipiteiden käsittely sekä tarkennukset kaavaan.
- Ehdotusvaiheen viranomaisneuvottelu pidettiin __.__.2021.

6.2.3 Hyväksyminen

- Kemiönsaaren tekninen lautakunta hyväksyi rantaosayleiskaavan muutoksen __.__.____, § __.
- Kemiönsaaren kunnanhallitus hyväksyi rantaosayleiskaavan muutoksen __.__.____, § __.
- Kemiönsaaren kunnanvaltuusto hyväksyi rantaosayleiskaavan muutoksen __.__.____, § __.

6.3 Osa-alue 2

6.3.1 Kaavaluonnos

- Kaavaluonnos valmistui __.__.2021.
- Kunnan tekninen lautakunta käsitteli osallistumis- ja arviointisuunnitelman sekä kaavaluonnoksen __.__.2021 § __.
- Laatimisvaiheen kuuleminen (MRL 62 §) hoidettiin asettamalla kaavaluonnos nähtäville __.__.2021- __.__.2021 väliseksi ajaksi.
- Kaavaluonnoksesta pyydettiin lausunnot lautakunnilta ja viranomaisilta.
- Viranomaisneuvottelu pidettiin __.__.2021.

6.3.2 Kaavaehdotus

- Kaavaehdotus valmistui __.__.2022.
- Tekninen lautakunta päätti asettaa kaavaehdotuksen virallisesti nähtäville __.__.2022 § __.
- Tarvittavat lausuntopyynnöt lautakunnilta ja viranomaisilta.
- Kaavaehdotus oli nähtävillä __.__.2022 - __.__.2022.
- Lausuntojen ja mielipiteiden käsittely sekä tarkennukset kaavaan.
- Ehdotusvaiheen viranomaisneuvottelu pidettiin __.__.2022.

6.3.3 Hyväksyminen

- Kemiönsaaren tekninen lautakunta hyväksyi rantaosayleiskaavan muutoksen __.__.____, § __.
- Kemiönsaaren kunnanhallitus hyväksyi rantaosayleiskaavan muutoksen __.__.____, § __.
- Kemiönsaaren kunnanvaltuusto hyväksyi rantaosayleiskaavan muutoksen __.__.____, § __.

6.4 Osa-alue 3

6.4.1 Kaavaluonnos

- Kaavaluonnos valmistui __.__.2022.
- Kunnan tekninen lautakunta käsitteli osallistumis- ja arviointisuunnitelman sekä kaavaluonnoksen __.__.2022 § __.
- Laatimisvaiheen kuuleminen (MRL 62 §) hoidettiin asettamalla kaavaluonnos nähtäville __.__.2022- __.__.2022 väliseksi ajaksi.
- Kaavaluonnoksesta pyydettiin lausunnot lautakunnilta ja viranomaisilta.
- Viranomaisneuvottelu pidettiin __.__.2022.

6.4.2 Kaavaehdotus

- Kaavaehdotus valmistui __.__.2023.
- Tekninen lautakunta päätti asettaa kaavaehdotuksen virallisesti nähtäville __.__.2023 § __.
- Tarvittavat lausuntopyynnöt lautakunnilta ja viranomaisilta.
- Kaavaehdotus oli nähtävillä __.__.2023 - __.__.2023.
- Lausuntojen ja mielipiteiden käsittely sekä tarkennukset kaavaan.
- Ehdotusvaiheen viranomaisneuvottelu pidettiin __.__.2023.

6.4.3 Hyväksyminen

- Kemiönsaaren tekninen lautakunta hyväksyi rantaosayleiskaavan muutoksen __.__.____, § __.
- Kemiönsaaren kunnanhallitus hyväksyi rantaosayleiskaavan muutoksen __.__.____, § __.
- Kemiönsaaren kunnanvaltuusto hyväksyi rantaosayleiskaavan muutoksen __.__.____, § __.

6.5 Osa-alue 4

6.5.1 Kaavaluonnos

- Kaavaluonnos valmistui __.__.2023.
- Kunnan tekninen lautakunta käsitteli osallistumis- ja arviointisuunnitelman sekä kaavaluonnoksen __.__.2023 § __.
- Laatimisvaiheen kuuleminen (MRL 62 §) hoidettiin asettamalla kaavaluonnos nähtäville __.__.2023- __.__.2023 väliseksi ajaksi.
- Kaavaluonnoksesta pyydettiin lausunnot lautakunnilta ja viranomaisilta.
- Viranomaisneuvottelu pidettiin __.__.2023.

6.5.2 Kaavaehdotus

- Kaavaehdotus valmistui __.__.2024.
- Tekninen lautakunta päätti asettaa kaavaehdotuksen virallisesti nähtäville __.__.2021 § __.
- Tarvittavat lausuntopyynnöt lautakunnilta ja viranomaisilta.
- Kaavaehdotus oli nähtävillä __.__.2024 - __.__.2024.
- Lausuntojen ja mielipiteiden käsittely sekä tarkennukset kaavaan.
- Ehdotusvaiheen viranomaisneuvottelu pidettiin __.__.2024.

6.5.3 Hyväksyminen

- Kemiönsaaren tekninen lautakunta hyväksyi rantaosayleiskaavan muutoksen __.__.____, § ____.
- Kemiönsaaren kunnanhallitus hyväksyi rantaosayleiskaavan muutoksen __.__.____, § ____.
- Kemiönsaaren kunnanvaltuusto hyväksyi rantaosayleiskaavan muutoksen __.__.____, § ____.

7. Lisätiedot

7.1 Rantaosayleiskaavan muutoksen laatiminen

Lisätietoja kaavan muutoksen laatimiseen liittyvistä asioista antavat

Kemiönsaaren kunta:

Kaavoitusinsinööri Maria Taipale
Puh. (02) 4260 880
S-posti etunimi.sukunimi@kimitoon.fi

Tekninen johtaja Ralf Nyholm
Puh. (02) 4260 800
S-posti etunimi.sukunimi@kimitoon.fi