

Elinkeino-ohjelma

2023



**Kimitoön
Kemiönsaari**



Sisällysluettelo

Johdanto.....	3
1. Merellistä elinvoimaa.....	4
2. Painopistealueet.....	5
a. Yrityspalvelut.....	7
b. Vetovoima.....	8
c. Kasvu.....	9
d. Yrittäjyys.....	10
3. Painopistealueet ja vaikutukset.....	12
4. Arviointi ja mittaaminen.....	13
5. Toteutus.....	15



Yritykset tekevät Kemiönsaaren!

Yhä useammat ja kilpailukykyisemmät yritykset luovat työpaikkoja ja verotuloja.

Kun yrityksillä menee hyvin, Kemiönsaarellakin menee hyvin.

Yhdessä me kasvamme!



Johdanto

MITÄ?

Elinkeino-ohjelma on elinkeinoelämän ja kunnan yhteinen asiakirja, jossa tuodaan esiin ne **yhteiset asiat**, joiden parissa me, kunta ja yritykset, teemme yhteistyötä **luodaksemme hyvät toimintaedellytykset** Kemiönsaaren elinkeinoelämälle.

MIKSI?

Elinkeino-ohjelman tavoitteena on merkittävän **vahva yritysilmapiiri** Kemiönsaaren kunnassa. Elinkeino-ohjelma tuo esiin sen, **mitä Kemiönsaaren elinkeinoelämä tarvitsee**. Ohjelman painopistealueet osoittavat mitä tarvitaan, jotta Kemiönsaaresta saadaan sellainen paikka, jossa yritykset voivat kasvaa ja kehittyä, jonne uusia yrityksiä houkutellaan ja jossa uusia yrityksiä perustetaan.

Jokainen painopistealue arvioidaan mittareilla, jotta kykenisimme havaitsemaan, miten yritysystävällisyys kehittyy ajan myötä.



1. Merellistä elinvoimaa

Kemiön saaren strategian mukaan yritysten ja palvelujen tarjonta on aivan ainutlaatuinen tämän kokoiselle kunnalle. Strategiassa todetaan seuraavaa:

yhteisöllisyys on valttimme, joka ilmenee aktiivisina verkostoina ja ratkaisukeskeisenä vuoropuheluna

fixu ote, jolle on ominaista digitalisaatio, tiedolla johtaminen, osaaminen, ennakoiva maankäytön suunnittelu ja ratkaisukeskeinen lähestymistapa

aktiivinen kumppani, jolle on ominaista aktiivinen sitoutuminen elinkeinoelämään, uudet aloitteet ja yritysideoiden kehittäminen, yhteistyöhenki, jossa yrityksiä kuunnellaan ja tuetaan niiden toimintaedellytysten pohjalta ja jossa yritysten halukkuus ja mahdollisuudet työn tarjoamiseen ovat hyvät, ja lisäksi tulevaisuuteen suuntautuva innovaatioympäristö.



2. Painopistealueet

Kemiönsaaren elinkeino-ohjelmassa on neljä selkeää painopistealuetta, jotka kuvaavat kunnan pitkäjänteistä yritysysteistyötä. Painopistealueet luovat puitteet ja prioriteetit kunnan elinkeinoelämän kehittämistyölle.

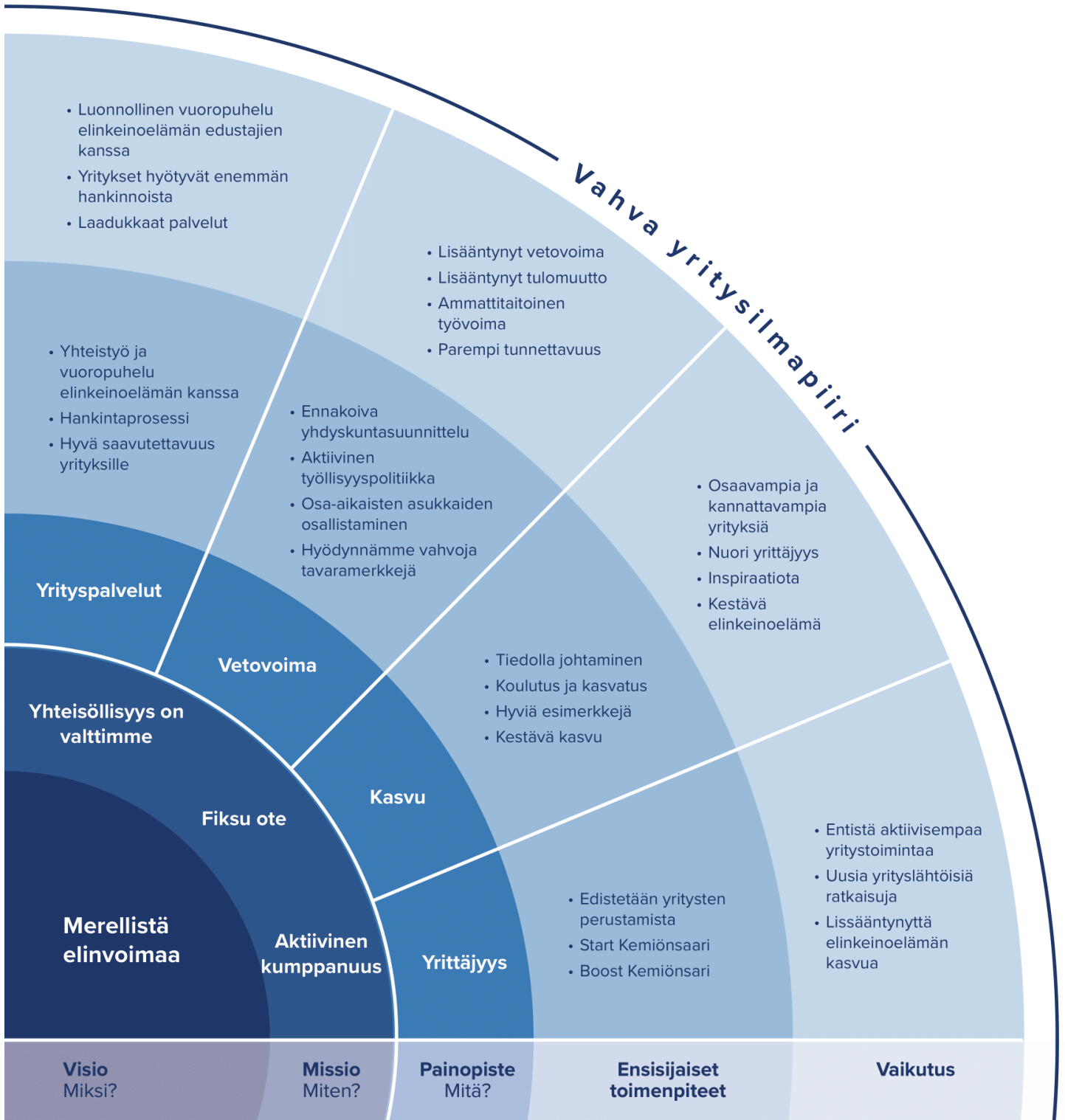
Kaikki elinkeino-ohjelman puitteissa tehty työ tähtää

yrityspalveluun, jolle on ominaista hyvä saatavuus, ammattimaisuus ja selkeä palvelu,

lisättyyn vetovoimaan edistämällä yritysten perustamista ja kehittämistoimintaa,

elinkeinoelämän **kasvuun** hyödyntämällä uusinta osaamista ja mahdollistamalla siten uusia työmahdollisuuksia,

yrittäjyyteen tekemällä omia aloitteita ja otamme mielellämme vastaan aloitteita ennakoivasta vuoropuhelusta elinkeinoelämän edustajien kanssa sekä edistämällä kokeilukulttuuria. Avaamme kunnan datan edistääksemme avoimuutta ja läpinäkyvyyttä, mutta myös edistääksemme innovointia ja yrittäjyyttä.





a. Yrityspalvelut

Yritykset ottavat yhteyttä Kemiönsaaren kuntaan monissa asioissa, esimerkkeinä neuvonta, hankinnat ja päätökset. Asiasta riippumatta yrityksiä tulee kohdella ammattimaisesti, nopeasti ja selkeästi. Siksi Kemiönsaaren kunnalla on oltava tietoa ja ymmärrystä yritysten arjesta. Hyvä yrityspalvelu antaa kunnalle mahdollisuuden ylläpitää luonnollista yhteyttä yrityksiin sekä edistää yrittäjyyttä yhteiskunnan kannalta sopivin välinein ja soveltuviissa puitteissa.

Ensisijaiset toimenpiteet

Yhteistyö ja vuoropuhelu elinkeinoelämän kanssa. Hedelmällisen vuorovaikutuksen takaamiseksi kunta nostaa aktiivisesti esiin tietyille kunnan toimialoille tärkeitä kysymyksiä, joista keskustellaan ensin vierailamalla alan keskeisessä yrityksessä, jonka yhteydessä täsmennetään kysymyksenasettelua. Tämä toiminta tapahtuu ”Fika med Erika” -nimikkeen alla. Tätä seuraa koko alan tai tietyn kohderyhmä kutsumista yhteiseen keskusteluun. Keskustelu voi johtaa konkreettisiin ehdotuksiin tai yhteisiin toimiin. Samalla kunta tiedottaa omista toimialaan vaikuttavista toimenpiteistään.

Hankintaprosessi. Hankintamenettelyä koordinoidaan kunnan sisällä. Hankintojen hoitamista varten kehitetään selkeä prosessi. Tärkeä osa prosessia on se, miten hankinnoista tiedotetaan elinkeinoelämälle. Tavoitteena on, että yritykset voivat sujuvasti osallistua hankintoihin ja samalla oppia, miten osallistua menestyksekkäästi hankintoihin myös kunnan ulkopuolella.

Hyvä saavutettavuus yrityksille. Hyvä kohtelu on itsestäänselvyys, ja sen on oltava ominaista kunnan työlle – ylimmästä esimiehestä aina yksittäisiin työntekijöihin. Kemiönsaaren kunta tarjoaa hyvää ja helposti saatavaa palvelua sekä toimii ratkaisukeskeisesti. Se edellyttää ennakkointia ja joskus rohkeutta tehdä nopeita päätöksiä asiakkaan parhaaksi. Kemiönsaaren kunta tarjoaa hyviä ja selkeitä neuvoja, joiden avulla asiakkaan on entistä helpompi toimia oikein.



b. Vetovoima

Paikkakunnan vetovoimaisuus yrittäjien keskuudessa edistää yritysten perustamista ja kehittämistä. Positiivisen nettomuuton saavuttaminen edellyttää muun muassa uusien työpaikkojen luomista. Tämä tapahtuu kehittämällä ja kasvattamalla Kemiönsaaren olemassa olevia yrityksiä, perustamalla uusia yrityksiä sekä houkuttelemalla yrityksiä muualta siirtymään Kemiönsaareen.

Ensisijaiset toimenpiteet

Ennakoiva yhdyskuntasuunnittelu. Yrittäjyyttä tukeva yhdyskuntasuunnittelu joka antaa tilaa eri yritysten toiminnalle. Muun muassa saatavilla olevat tilat, rakentamiskelpoiseksi saatettu tonttimaa ja hyvä infrastruktuuri kannustavat yrityksiä asettumaan ja kasvamaan. Kun kysyntää ilmenee, tulee suunnittelun olla valmis.

Aktiivinen työllisyyspolitiikka. Pätevän työvoiman saatavuus on yritysten kasvua ajatellen tärkeä tekijä, ja erityisen vaativa asia, koska kausivaihtelut ovat Kemiönsaarella suuria. Siksi kunnan on tehtävä aktiivisesti työtä sen eteen, että yritysten olisi helpompi löytää työvoimaa. Samalla pyrimme pitämään työttömyyden mahdollisimman alhaisena. Kunta ja elinkeinoelämä keskittyvät yhteistyössä asiaankuuluvien koulutuksentarjoajien kanssa niihin toimialoihin, joiden kehitysmahdollisuudet Kemiönsaarella ovat suuret.

Osa-aika-asukkaiden osallistaminen. Osa-aikaiset asukkaat ovat Kemiönsaarella monen asian mahdollistajia. Merkittävä osa elinkeinoelämästä perustuu heihin. Siksi meidän on varmistettava, että he voivat olla paikkakunnalla läsnä mahdollisimman paljon ja että he omalta osaltaan osallistuvat alueen elinkeinoelämän kehittämiseen.

Hyödynnämme Kemiönsaaren liittyviä vahvoja tavaramerkkejä. Kemiönsaaren vetovoimaa parannetaan kunnan strategian mukaisesti hyödyntämällä sen omia vahvuuksia. Markkinointitoimenpiteitä suunnitellaan vuosittain, ja tavoitteena on ottaa kumppaniyritykset mukaan suunnitteluprosessiin ja toteutukseen.



c.Kasvu

Yrittäjyys ja tehty työ luovat kasvun. Kestävä kasvu on yhä tärkeämpi kilpailuetu yrityksille niin asiakkaita, työvoimaa kuin investointeja ajatellen. Houkutellakseen ja pitääkseen asiakkaita sekä voidakseen palkata työvoimaa ja kyetäkseen investoimaan tulevaan, toimialojen ja yritysten on uusiuduttava. Kasvun mahdollisuudet on tunnistettava ja niitä on osattava hyödyntää. Elinkeinoelämä Kemiönsaarella koostuu ylivoimaisesti mikroyrityksistä, jotka tarvitsevat jatkuvaa tiedon ja osaamisen kehittämistä.

Kemiönsaarella on paljon kysyntätrendeihin vastaavia vahvuuksia. Täällä tarjotaan elämänlaatua meren, metsän ja maaseudun läheisyydessä, turvallista arkea hyvien verkkoyhteysmahdollisuuksien kanssa. Samaan aikaan Turkuun on vain reilu tunti ja Helsinkiin kaksi. Kun maailma muuttuu uusien matkustus- ja työtottumusten myötä, Kemiönsaarella on kaikki mahdollisuudet houkutella uusia asukkaita, yrityksiä ja vieraita koko kuntaan.

Ensisijaiset toimenpiteet

Tiedolla johtaminen. Osaaminen on kyvykkyyttä hyödyntää markkinamahdollisuuksia. Kunta pyrkii lisäämään taustatietojen käyttöä osana kunnan päätöksentekoprosesseja ja saattamaan tämän tiedon elinkeinoelämän käyttöön. Tämän mahdollistamiseksi tarvitaan rutiineja, joilla kerätään ja käsitellään järjestelmällisesti päätöksentekoprosessissa säännöllisesti tarvittavaa tietoa.

Koulutus ja kasvat. Yrityksen kehittämiseksi tarvitaan jatkuvasti uutta tietoa. Kunta pyrkii tarjoamaan uutta tietoa ja kannustamaan sellaisen hankkimiseksi. Samalla kunta vahvistaa omaa ymmärrystään yrittäjyydestä.

Koulutuksessa yrittäjyyskasvat sisältyy kaikkiin kunnan koulutusasteisiin siten, että yhä useammat näkevät yrittäjyyden luonnollisena vaihtoehtona työurallaan, ja nuorille tarjotaan mahdollisuus kokeilla yrittäjyyttä.

Hyviä esimerkkejä. Strategiamme hengessä meidän tulee luovien ratkaisujen kautta edistää yhteistä kasvuasennetta kertomalla esimerkkejä menestyvistä yrityksistä ja yhteistekemällä elinkeinoelämän toimijoiden, poliitikkojen ja virkamiesten välillä.



Kestävä kasvu. Välttämätöntä elinkeinoelämän kestäväälle kasvulle Kemiönsaarella on elinkeinorakenteen monipuolistuminen ja osaamisperustan vahvistuminen. Keskeistä on yritysten kyky rakentaa kilpailuetuja osaamisen, innovaatioiden sekä kestävien ratkaisujen keinoin. Yritysneuvonnan ja kehityshankkeisiin panostamisen avulla kunta edistää monipuolisen elinkeinorakenteen kehittymistä ja kestäväää kasvua, joka tähtää hyvään työpaikkaomavaraisuuteen ympäri vuoden ja hyödyntää vihreää siirtymää ja se arvostus, jota kestävyys nauttii.

d. Yrittäjyys

Hyvän yrittäjyyden luomisessa on kyse uusien yritysten määrän lisäämisestä ja yritysten positiivisen nettokehityksen ylläpitämisestä kunnassa. Kunta edistää vakiintuneiden yritysten siirtymistä kohti kestävämpää kehitystä, monimuotoisuutta ja digitalisaatiota sekä tarjoaa sellaisia palveluja ja tietoja, jotka helpottavat yritysten arkea.

Ensisijaiset toimenpiteet

Edistetään yritysten perustamista. Kemiönsaari tekee työtä sen eteen, että yritystoiminnan aloittamisesta paikkakunnalla on helppoa ja houkuttelevaa. Toimitiloja tulee olla helppo löytää, ja perustamiseen liittyvissä käytännön asioissa apua tulee saada helposti.

Start Kemiönsaari. Tuetaan yritystoiminnan käynnistämistä ja että vastaperustettuja yrityksiä tutustutetaan paikallisiin elinkeinoelämän toimijoihin ja niihin verkostoihin, joita yritys tarvitsee voidakseen vakiinnuttaa asemansa nopeasti kunnassa on Start Kemiönsaaren konseptin keskiössä. Start Kemiönsaari tulee olla houkutteleva ja kaikkien kuntaan sijoittautumisesta kiinnostuneiden tiedossa. Tämä antaa sekä yritykselle että kunnalle myönteisen yhteisen alun ja luo hyvän perustan, jonka varaan rakentaa. Tutustuttamismalli sitouttaa aloittavia yrityksiä niiden ensimmäisinä kriittisinä vuosina.

Boost Kemiönsaari. Innovaatiotuki toimii parhaiten yhdessä yksityisen sektorin kanssa ja silloinkin parhaiten yksityisen sektorin vetovastuulla. Boost Kemiönsaari on työkalu, joka vastaa aloitteisiin, jotka edistävät yleisesti elinkeinoelämää kunnassa ja joka kannustaa ratkaisukeskeiseen yhteistyöhön kunnan ja elinkeinoelämän välillä. Kunnan tehtävänä on käsitellä saapuvia aloitteita ja hyväksytyille aloitteille edistää elinkeinoelämän ideatyötä ja



tasapuolisesti tarjota mahdollisuus osallistua aloitteeseen. Elinkeinoelämä vastaa aloitteen johdosta, asiantuntemuksesta, joustavuudesta ja toteutuksesta. Toteutuneet aloitteet raportoidaan elinkeinolautakunnalle.



3. Painopistealueet ja vaikutukset

PAINOPISTEALUEET	VAIKUTUSTAVOITTEET
Yrityspalvelut	<ul style="list-style-type: none">• Luonnollinen vuoropuhelu elinkeinoelämän edustajien kanssa.• Yritykset hyötyvät enemmän hankinnoista.• Laadukkaat palvelut.
Vetovoima	<ul style="list-style-type: none">• Lisääntynyt vetovoima.• Lisääntynyt tulomuutto.• Ammattitaitoinen työvoima.• Parempi tunnettavuus.
Kasvu	<ul style="list-style-type: none">• Osaavampia ja kannattavampia yrityksiä.• Nuori yrittäjyys.• Inspiraatiota.• Kestävä elinkeinoelämä.
Yrittäjyys	<ul style="list-style-type: none">• Entistä aktiivisempaa yritystoimintaa.• Uusia yrityslähtöisiä ratkaisuja.• Lisääntynyttä elinkeinoelämän kasvua.



4. Arviointi ja mittaus

ARVIOINTI	TIETOLÄHTEET
Varsinais-Suomen yrityskyselyjen arviointi.	Kuntabarometri Elinvoimabarometri
Tulomuutto/lähtömuutto	Lounaistieto
Medianäkyvyys	Meltwater-mediareportit
Työllisyysasteen nousu Kemiönsaaren kunnassa	ELY-työllisyyskatsaukset
Yritysten liikevaihto	Verohallitus
Yritysten kokonaismäärä	Patentti- ja rekisterihallitus
Kehityshankkeisiin osallistuvat yritykset	Kunnalliset tilastot
Ympäristösertifikaattien määrä	Matkailuelinkeino-ohjelma
Aloittavat yritykset 1000:ta asukasta kohti	Patentti- ja rekisterihallitus
Boost Kemiönsaari -konseptiin osallistuvat yritykset	Kunnalliset tilastot

Kuntabarometri – Suomen Yrittäjien Kuntabarometri toteutetaan joka toinen vuosi ja mittaa kuntien menestystä yrittäjyyden edistämiseksi. Kuntabarometri kartoittaa yrittäjien mielipiteitä kotikunnan elinkeinopolitiikasta, sen onnistumisista ja kehittämistarpeista.

Elinvoimabarometri – Suomen Yrittäjien Elinvoimabarometri -kysely toteutetaan joka toinen vuosi, vuorovuosittain Kuntabarometrin kanssa. Elinvoimabarometrillä mitataan maakuntien elinvoimaa, kun Kuntabarometri puolestaan mittaa yksittäisten kuntien yrittäjyystävällisyyttä.

Lounaistieto – Lounaistieto on Lounais-Suomen alueellinen tietopalvelu missä ylläpidetään tilastoanalyysipalvelua, karttapalvelua sekä avoimen datan portaalia.



Meltwater-mediareportit – Kemiön saaren kunta käyttää Meltwateria mediaseurannan, PR:än, sosiaalisen median ja vaikuttajamarkkinoinnin seurantaan.

ELY-työllisyyskatsaukset – Varsinais-Suomen ELY-keskus julkaisee kuukausittain alueellisen työllisyyskatsauksen. Työllisyyskatsauksen tiedot perustuvat työ- ja elinkeinoministeriön työnvälitystilastoihin. Työnvälitystilasto antaa tietoa työ- ja elinkeinotoimistojen työnhakija-asiakkaista, työnantajien työ- ja elinkeinotoimistoille ilmoittamista avoimista työpaikoista sekä työvoimapolitiittisista toimenpiteistä.

Verohallitus – Verohallitus laatii vuosittaiset ja kuntakohtaiset luvut yritysten kokonaisliikevaihdosta veroilmoituksen perusteella.

Patentti- ja rekisterihallitus – Patentti- ja rekisterihallitus on rekisteriviranomainen, joka ylläpitää mm. Suomen yritysrekisteri.

Kunnan tilastot – Kunta tekee tiivistä yhteistyötä Boost Kemiön saari -konseptiin kuuluvien aloitteiden kanssa. Aloitteet laativat kunnalle loppuraportin aloitteiden vaikutuksesta ja niihin osallistumisesta. Kehittämishankkeilla, joihin kunta osallistuu, on raportointivelvollisuus sekä kunnalle että hankkeen ulkopuolisille rahoittajille.



5. Toteutus

Elinkeino-ohjelmassa määritellään neljä strategista painopistealuetta. Kehitysosasto johtaa elinkeino-ohjelmaan liittyvää työtä ja seuraa ohjelman mittareita. Kunnan osastot ovat kuitenkin tärkeitä elinkeino-ohjelman toteuttamisessa. Niiden vastuulla on ohjelman sisällyttäminen omiin toimintasuunnitelmiinsa ja sellaisten toimien kehittäminen, joilla edistetään yritysilmapiirin kehittämiseen tähtäävää tavoitetta. Ohjelman tavoitteiden saavuttamiseksi tarvitaan myös elinkeinoelämän ja muiden sidosryhmien osallistumista.

Elinkeino-ohjelmaa seurataan kunkin painopistealueen alla lueteltujen mittareiden avulla. Seuranta tapahtuu kunnan vuosikertomuksen yhteydessä, ja se esitellään elinkeinolautakunnalle, kunnan johtoryhmälle ja elinkeinoelämän edustajille. Mittareiden tulokset tulee visualisoida ja niiden tulee olla saatavilla, jotta Kemiönsaaren elinkeino-ohjelman kehitys saadaan näkyville.

Kunnalla on kunnallisten tehtäviensä perusteella suuri vastuu elinkeino-ohjelman kunnianhimoisten tavoitteiden toteuttamisesta. Myös muiden sidosryhmien on kuitenkin annettava oma panoksensa, jotta vaikutuksia saadaan aikaan ja tavoite vahvasta liiketoimintaympäristöstä voidaan saavuttaa täysimääräisesti.

Monet ohjelman kohdealueista ovat riippuvaisia aktiivisesta viestinnästä. Vaikutus on usein parempi, jos viestimme yhteistyössä ja seisomme yhdessä viestien takana.



**Kimitoön
Kemiönsaari**