

Påvalsbyn aurinkovoimalan osayleiskaava

Osallistumis- ja arviointisuunnitelma
18.6.2024



Suunnitelmassa kerrotaan maankäyttö- ja rakennuslain 63 §:n mukaisesti, miten osallistuminen ja vuorovaikutus sekä kaavan vaikutusten arviointi tapahtuvat kaavaprosessissa.

Osallistumis- ja arviointisuunnitelmaan voidaan tehdä suunnittelun kuluessa tarkistuksia ja täydennyksiä tarpeen mukaan.

Kaavan nimi: Pāvālsbyn aurinkovoimalan osayleiskaava.

Kaavan tarkoitus: Oikeusvaikutteisen osayleiskaavan laadinta, kaavatyöhön on ryhdytty hanketoimijan IBV Suomi Oy:n aloitteesta.

Sisältö

1	Suunnittelun kohde.....	5
1.1	Suunnittelualueen sijainti ja kuvaus	5
1.2	Påvalsbyn aurinkovoimala.....	5
1.2.1	Sähköverkkoon liittyminen.....	5
2	Suunnittelun tavoitteet	6
3	Yleiskaavan sisältövaatimukset.....	7
4	Suunnittelun lähtökohdat.....	7
4.1	Valtakunnalliset alueidenkäyttötavoitteet (VAT).....	7
4.2	Maakuntakaava	7
4.3	Yleis- ja asemakaava	9
4.4	Pohjakartta	9
5	Yhteisvaikutukset.....	9
6	Ympäristön nykytilanne	9
7	Asutus.....	10
8	Osallistuminen	11
8.1	Osalliset.....	11
8.2	Miten suunnitteluun voi osallistua?.....	11
9	Vaikutusten arviointi	12
9.1	Selvitykset	13
10	Suunnittelun vaiheet.....	13
11	Yhteystiedot.....	14

Johdanto

Maankäyttö- ja rakennuslain (MRL) 63 §:n mukaan ”kaavaa laadittaessa tulee riittävän aikaisessa vaiheessa laatia kaavan tarkoituksen ja merkityksen nähdessä tarpeellinen suunnitelma osallistumis- ja vuorovaikutusmenettelystä sekä kaavan vaikutusten arvioinnista”. Maankäyttö- ja rakennuslakia ollaan parhailaan uudistamassa; eduskunta hyväksyi rakentamislain 1.3.2023 ja se tulee voimaan 1.1.2025. Kaavaprosessissa edetään ajankohtaisen maankäyttö- ja rakennuslain mukaisesti (myöhemmin alueidenkäyttölaki ja rakentamislaki).

Tässä osallistumis- ja arviointisuunnitelmassa (OAS) kerrotaan Kemiönsaaren Pāvālsbyn aurinkovoimalan kaavoituksen päätavoitteet, suunnittelun eteneminen, osallistumismahdollisuudet ja alustava aikataulu.

IBV Suomi Oy suunnittelee Kemiönsaaren Pāvālsbyn alueelle noin 186 hehtaarin aurinkopaneelikentistä muodostuvaa energiatuotannon aluetta. Aurinkovoimalan teho olisi n. 120 MW. Osayleiskaavalla luodaan edellytykset aurinkovoimalan toteuttamiselle laatimalla oikeusvaikutteinen osayleiskaava. Pāvālsbyn osayleiskaava on ns. hankekaava, jonka käytännön suunnittelun toteutuksesta vastaa IBV Suomi Oy, Kemiönsaaren kunnan ohjatessa kaavoitusta. Kunta vastaa kaavoituksen sisällöstä ja kaavaprosessista maankäyttö- ja rakennuslain edellyttämällä tavalla. Kunnanhallitus hyväksyi 27.5.2024 Pāvālsbyn osayleiskaavoituksen käynnistämisen IBV Suomi Oy:n kaavoituspyynnön mukaisella alueella. IBV Suomi Oy on tehnyt maanvuokrasopimukset hankealueen maanomistajien kanssa. Yhtiön tavoitteena on, että aurinkoenergian tuotantolaitos olisi tuotannossa vuoden 2028 aikana.

Aurinkovoimalan hankealue 186 ha sisältää paneelirivistöjen lisäksi kytkinlaitoksen, sähkönsiirtoreitin Fingridin asemaan, alueen sisäiset muuntamot, kaapeloinnit hankealueen sisäiselle sähköasemalle, alueen sisäiset huoltotiet, aitarakenteita sekä huoltorakennuksen/ varaosakontin. Alue sisältää myös 10 m varjostusvyöhykkeen (pl. paneelien pohjoispuolella), jossa pidetään kasvillisuus tarpeeksi matalana, ettei se varjosta paneeleita.

Hankealueelle suunnitellaan myös akkuvarastointilaitoksen (energiavaraston) alue, jonka avulla pystytään tasoittamaan tuotantopiikkejä. Energiavarasto voidaan joko toteuttaa yhtenäisenä alueena tai hajautettuna ratkaisuna, jossa akkukontit sijoitetaan paneelikentillä sijaitsevien inverttereiden läheisyyteen. Alustavasti käytetään LFP-akkuteknologiaa (Litium-rauta-fosfaatti), mutta lopullinen teknologia voi muuttua akkuteknologian kehityksen myötä. Akkuvarastointijärjestelmä koostuu kontteihin sijoitetuista akuista, sekä muuntamokonteista (Power Conversion System – PCS), jotka kytketään aurinkovoimalan sähköaseman kautta verkkoon.

Pāvālsbyn aurinkovoimahankkeeseen liittyen ei sovelleta Varsinais-Suomen ELY-keskuksen 28.3.2024 tekemällä päätöksellä YVA-menettelyä. Hankkeen toteuttaminen vaatii lisäksi nykylainsäädännön mukaisen suunnittelutarveratkaisun ja rakennusluvat.

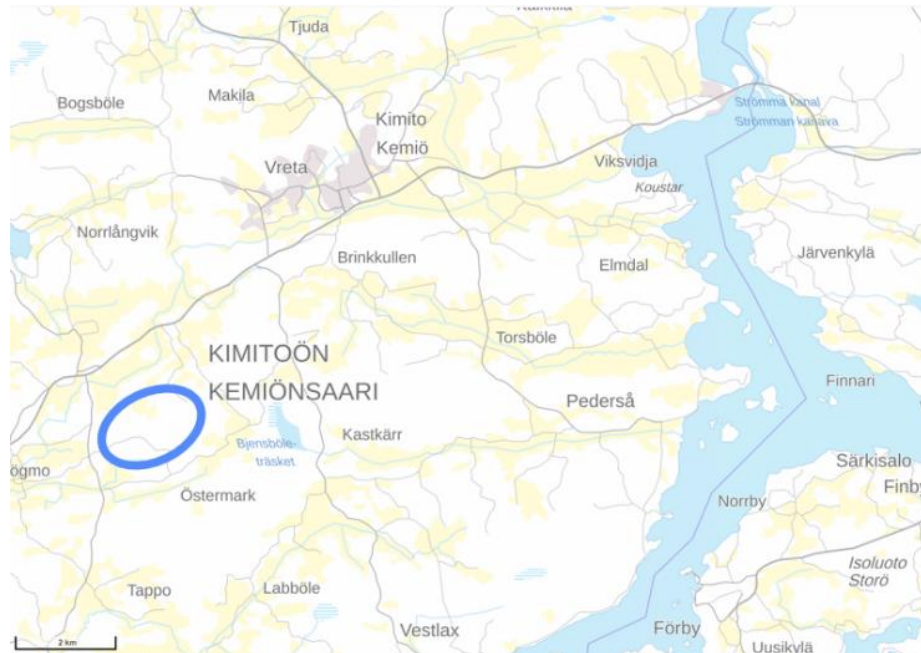
Osayleiskaavalla luodaan edellytykset aurinkovoimalan toteuttamiselle. Yleiskaavan laadinnassa otetaan huomioon maankäyttö- ja rakennuslain mukaiset yleiskaavan sisältövaatimukset.

Hankkeen suunnitteluprosessi toteutetaan tiiviissä yhteistyössä asukkaiden ja muiden osallisten sekä eri viranomaisten kanssa. Osallistumis- ja arviointisuunnitelmaa täydennetään tarvittaessa suunnitteluprosessin kuluessa.

1 Suunnittelun kohde

1.1 Suunnittelualueen sijainti ja kuvaus

Suunnittelualue sijaitsee Varsinais-Suomen maakunnassa Kemiönsaaren keskosassa noin 6 km Kemiön keskusta lounaaseen Påvalsbyn alueella. Alue on nykyisellään pääosin juuri kaadettua tai nuorta talousmetsää ja vähäisissä määrin peltoaluetta.



Kuva 1. Alueen sijainti Kemiönsaaren Påvalsbysssä.

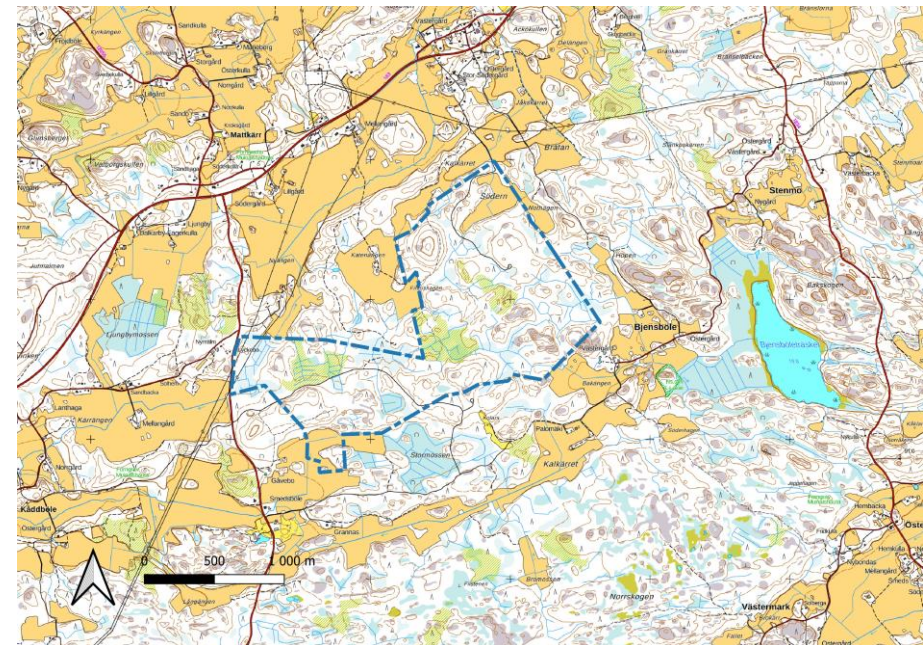
1.2 Påvalsbyn aurinkovoimala

Hankeyhtiö IBV Suomi Oy:n tavoitteena on rakentaa alueelle aurinkovoimala, jonka kokonaisala olisi enintään 186 hehtaaria. Hankealueelle suunnitellaan myös akkuvarasto, jonka avulla pystytään tasoittamaan tuotantopiikkejä. Selvitykset sekä vaikutustenarviointi kattaa vaikutusten minimoimisen kannalta

parhaan lopputuloksen saavuttamiseksi hankealuetta laajemman alueen, yhteensä noin 225 hehtaaria.

Aurinkopaneeleiden tarkempi sijoitussuunnittelu tehdään osana hankesuunnittelua yleiskaavoituksen alkuvaiheessa. Kaavarajaus, paneelien sijoittelu ja kokonaismäärä tarkentuvat kaavaprosessin aikana huomioiden selvitykset, viranomaislausunnot sekä osallistumis- ja vuorovaikutusprosessin.

Aurinkovoimalan sisälle/reunoille rakennetaan tarvittavat murskepintaiset pe-
lastus- ja huoltotiet.

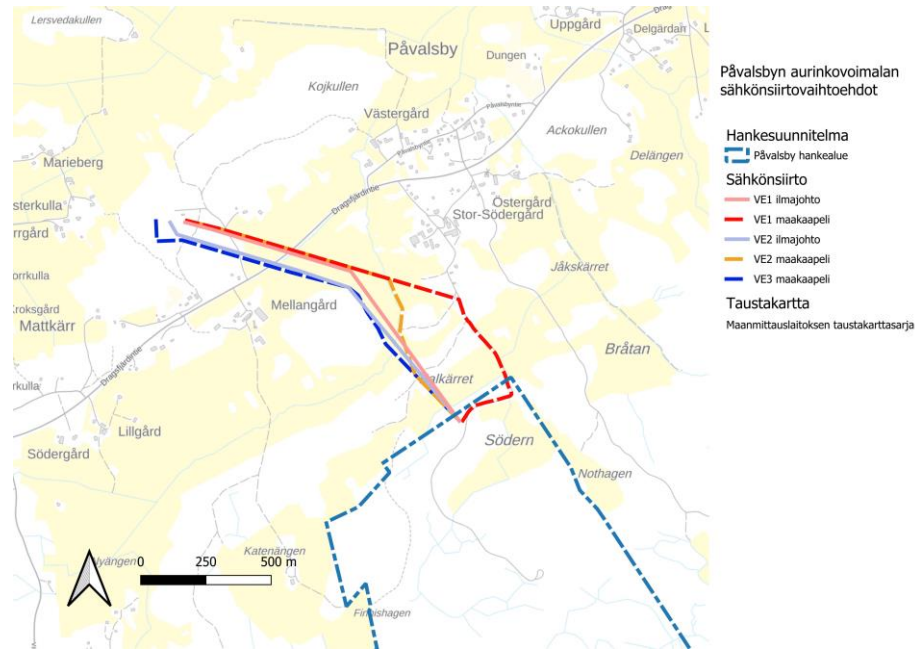


Kuva 2. Kaavan vaikutusten arviointia varten on laadittu selvitykset maastokarttapohjan sinisellä pistekatkoviivalla rajatulle alueelle.

1.2.1 Sähköverkkoon liittyminen

Aurinkopuiston verkkoliityntä suunnitellaan tehtävän maakaapelilla Fingridin Kemiön 110 kV sähköasemaan, joka sijaitsee 1,2 km päässä selvitysalueesta luoteeseen. Lopullinen maakaapelilla/ilmajohdolla toteutettava sähkönsiirto-
reitti sähköasemaan tarkentuu myöhemmässä suunnitteluvaiheessa.

Valinnassa huomioidaan sekä ympäristölliset, tekniset, että taloudelliset tekijät. Reittivalinnan mukaan maakaapelin pituus tulee olemaan n. 1,4–2,2 km. Hankealueen sisäisen sähköaseman sijainti on alustavasti alueen pohjoisosassa.



Kuva 3. Hankkeessa tarkastellaan maakaapeloinnilla ja/tai ilmajohtoin toteutettavaa liityntää (yhtenäiset vaaleanpunainen ja vaaleansininen viiva ovat ilmajohtovaihtoehtoja ja tummansininen, tummanpunainen ja oranssi katkoviiva maakaapelivaihtoehtoja).

2 Suunnittelun tavoitteet

Kaavatyötä ohjaavat kunnan, asukkaiden ja muiden osallisten tavoitteet, suunnittelutilanteesta johdetut tavoitteet sekä valtakunnalliset alueidenkäyttötavoitteet. Tavoitteet tarkentuvat kaavatyön edetessä.

Aurinkovoimarakentamisen ohjauksen keskeinen tavoite on muiden energiantuotantorakentamisen tapaan sovittaa voimala-alueet mahdollisimman hyvin ympäristöön. Silloin voidaan ehkäistä ja minimoida voimaloista luonnolle ja

ihmisten elinympäristölle aiheutuvat haitalliset vaikutukset. Lisäksi tulee huomioida teknistaloudelliset tekijät (mm. aurinko-olosuhteet, liittynät sähköverkkoon, rakentamista ja huoltoa tukeva infrastruktuuri, perustamisolosuhteet) sekä muu alueidenkäyttö.

Tavoitteena on laatia alueelle oikeusvaikutteinen osayleiskaava, jolla luodaan edellytykset aurinkovoimalan rakentamiselle. Kaavan hyväksyy Kemiönsaaren kunnanvaltuusto.

Aurinkoenergiajärjestelmien rakentamiseen ei Suomessa ole olemassa yhtenäistä valtakunnallista ohjeistoa, vaan toteuttamisen tavat ovat kuntakohtaista. Teollisen mittakaavan aurinkovoimalat eivätkä maanalaiset voimajohtot sisälly ympäristövaikutusten arviointimenettelystä annetun lain liitteessä 1 olevaan hankeluetteloon, eivätkä ne näin ollen automaattisesti edellytä YVA-menettelyä; Varsinais-Suomen ELY-keskus ei edellyttänyt Pävalsbyn aurinkovoimalan osalta YVA-menettelyä, vaan osayleiskaavan laadinta on katsottu tarpeelliseksi alueen käyttöönottamiseen liittyvien tarpeiden tyydyttämiseksi.

Aurinkovoimalaitokset tai suurien paneeliryhmien muusta alueesta erotetut sijoitukset maastoon edellyttävät osayleiskaavan lisäksi nykylainsäädännön mukaisen suunnittelutarveratkaisun ja rakennusluvut.

Aurinkovoimahankkeen tavoitteena on osaltaan edistää ilmastopoliittisia tavoitteita, joihin Suomi on sitoutunut. Vuoden 2023 lopussa Suomen aurinkovoimakapasiteetilla tuotettiin sähköä 0,64 TWh (yhtä paljon kuin maakaasulla), joka vastasi noin 0,8 % prosenttia maamme sähkönkulutuksesta. Vuonna 2030 aurinkoenergiatuotanto on arvioitua n. 7 % Suomen tuotantomäärästä.

Lisäksi yleiskaavan tavoitteena on ottaa huomioon muut aluetta koskevat maankäyttötarpeet sekä suunnitteluprosessin kuluessa muodostuvat tavoitteet.

Aurinkovoimahankkeen osayleiskaavatyötä ohjaa Kemiönsaaren kunta, ja kaavakonsulttina toimii Sweco Finland Oy. Kemiönsaaren kunta on tehnyt alueesta kaavoitussopimuksen hanketoimijan (IBV Suomi Oy) kanssa.

Hankkeesta vastaavan tarkoituksena on perustaa aurinkovoimala alueelle, jossa haitalliset vaikutukset maisemaan, luontoon ja ihmisiin ovat mahdollisimman pienet ja joka on taloudellisesti kannattava.

3 Yleiskaavan sisältövaatimukset

MRL 39 §:n mukaan yleiskaava ei saa aiheuttaa maanomistajalle tai muulle oikeuden haltijalle kohtuutonta haittaa. Lisäksi yleiskaavassa on selvitettävä ja otettava huomioon seuraavat seikat siinä määrin kuin laadittavan yleiskaavan ohjaustavoite ja tarkkuus sitä edellyttävät:

- 1) yhdyskuntarakenteen toimivuus, taloudellisuus ja ekologinen kestävyys;
- 2) olemassa olevan yhdyskuntarakenteen hyväksikäyttö;
- 3) asumisen tarpeet ja palveluiden saatavuus;
- 4) mahdollisuudet liikenteen, erityisesti joukkoliikenteen ja kevyen liikenteen, sekä energia-, vesi- ja jätehuollon tarkoituksenmukaiseen järjestämiseen ympäristön, luonnonvarojen ja talouden kannalta kestäväällä tavalla;
- 5) mahdollisuudet turvalliseen, terveelliseen ja eri väestöryhmien kannalta tasapainoiseen elinympäristöön;
- 6) kaupungin elinkeinoelämän toimintaedellytykset;
- 7) ympäristöhaittojen vähentäminen;
- 8) rakennetun ympäristön, maiseman ja luonnonvarojen vaaliminen;
- 9) virkistykseen soveltuvien alueiden riittävyys

4 Suunnittelun lähtökohdat

4.1 Valtakunnalliset alueidenkäyttötavoitteet (VAT)

Valtakunnalliset alueidenkäyttötavoitteet ovat osa maankäyttö- ja rakennuslain mukaista alueidenkäytön suunnittelujärjestelmää maakunta-, yleis- ja asema-kaavojen ohella. Tavoitteiden ensisijaisena tarkoituksena on varmistaa valtakunnallisesti merkittävien asioiden huomioon ottaminen maakuntien ja kuntien kaavoituksessa sekä valtion viranomaisten toiminnassa.

Keskeiset teemat valtakunnallisissa alueidenkäyttötavoitteissa ovat toimivat yhdyskunnat ja kestävä liikkuminen, tehokas liikennejärjestelmä, terveellinen ja turvallinen elinympäristö, elinvoimainen luonto- ja kulttuuriympäristö sekä luonnonvarat ja uusiutumiskykyinen energiahuolto.

Aurinkovoimahankkeita koskevat erityisesti energiahuollon tavoitteet, joiden osalta yleistavoitteissa todetaan, että ”Alueidenkäytössä turvataan energiahuollon valtakunnalliset tarpeet ja edistetään uusiutuvien energialähteiden hyödyntämismahdollisuuksia”. Lisäksi valtakunnalliset alueidenkäyttötavoitteet korostavat energiarakentamisessa pyrkimystä keskitettyihin ratkaisuihin sekä aurinkovoimarakentamisen ja muiden alueidenkäyttötarpeiden yhteensovittamista. Sekä aurinko- että tuulivoimarakentamista koskevien tavoitteiden lisäksi suunnittelussa on otettava huomioon muutkin valtakunnalliset alueidenkäyttötavoitteet, kuten esimerkiksi maisemaa, luonnonarvoja ja kulttuuriperintöä, puolustusvoimien toiminnan turvaamista sekä lentoturvallisuutta koskevat tavoitteet.

Toimivien yhteysverkostojen ja energiahuollon osalta VAT:ien erityistavoitteissa mainitaan lisäksi mm. että ”voimajohtolinjauksissa on ensisijaisesti hyödynnettävä olemassa olevia johtokäytäviä”.

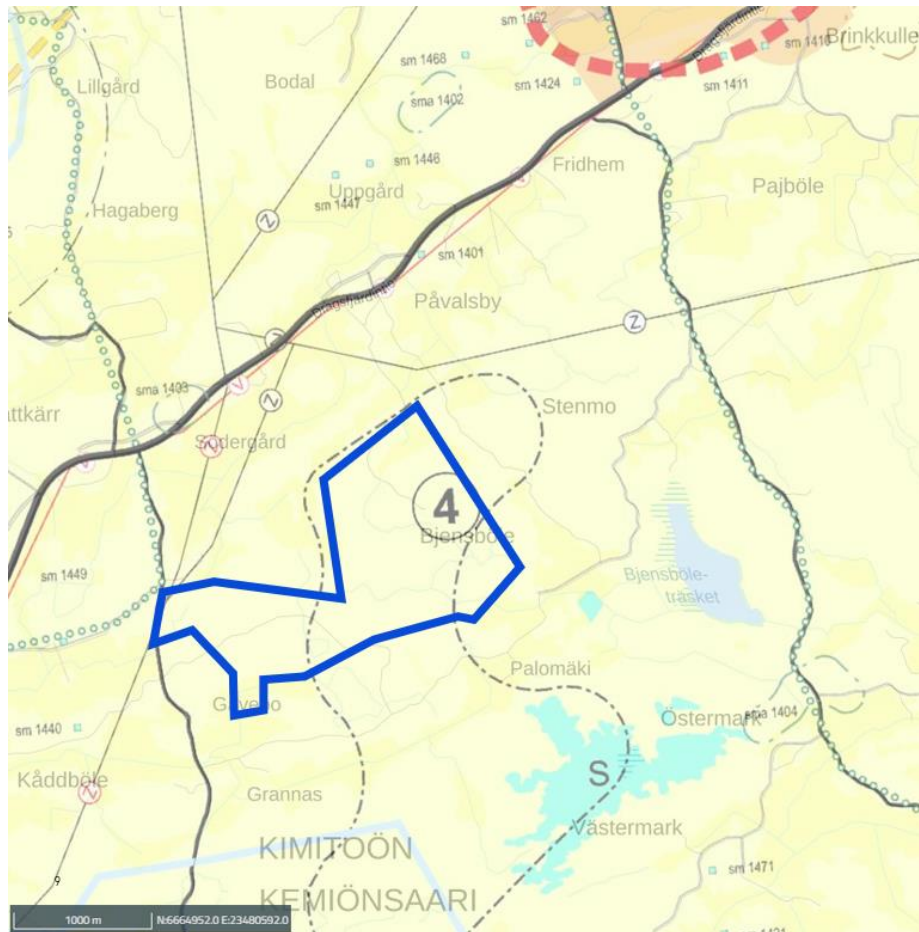
Valtakunnalliset alueidenkäyttötavoitteet huomioidaan maakuntakaavoituksessa, jonka kautta ne konkretisoituvat myös alemman tason kaavoihin ja muihin alueidenkäytön suunnitelmiin.

4.2 Maakuntakaava

Varsinais-Suomen maakuntakaava on laadittu seutukunnittain valmisteltuina kokonaismaakuntakaavoina. Loimaan seudun, Turun seudun kehyskuntien, Turunmaan ja Vakka-Suomen maakuntakaavat on vahvistettu ympäristöministeriössä maaliskuussa 2013. Kokonaiskaavaa on täydennetty teemasisällöillä Salo-Lohja -oikoradan, tuulivoiman, taajamien maankäytön, palveluiden ja liikenteen sekä luonnonvarojen ja -varojen vaihemaakuntakaavoilla.

Varsinais-Suomen maakuntakaavassa suunnittelualueen itäosaan on osoitettu merkintä ”TUULIVOIMALOIDEN ALUE (TVMK)”. Maakuntakaavamerkinnän alueelle sijoittuu noin 30 % selvitysalueesta. Merkinnän alueesta siten noin 70 % jää hyödynnettäväksi uusiutuvan energian tuottamiseen mahdollisuuksien mukaan tulevaisuudessa tuulivoimatuotannolla. Lisäksi alue kuuluu osana laajaa matkailun, retkeilyn ja virkistykseen kehittämisen kohdealuetta, johon kuuluu Kemiönsaaren lisäksi lähimmät manneralueet.



Selvitysalueen pohjoispuolelle Västanfjärdintietä pitkin kulkevaksi on merkitty maakuntakaavassa ohjeellinen ulkoilureitti.






Kuva 4. Ote Varsinais-Suomen voimassa olevien maakuntakaavamerkintöjen yhdistelmästä. Suunnittelualueen likimääräinen raja on osoitettu sinisellä.

Aurinkovoimalan verkkoliityntä suunnitellaan tehtävän maakaapelilla tai ilmajohtolla Fingridin Kemiön 110 kV sähköasemaan, joka sijaitsee 1,2 km päässä suunnittelualueesta luoteeseen.

Maakuntakaavamerkinnät suunnittelualueella tai siihen rajautuen:

- MRV** Maa- ja metsätalous- / retkeily- / virkistysalue (LAVMK, hyv. maakuntavaltuustossa 14.6.2021) (maankäytön merkintä, keltainen pohjaväri kuvassa)
 Maa- ja metsätalousvaltainen alue, jolla on erityisiä matkailun ja virkistyksen kehittämistarpeita. Alueita voidaan osoittaa maa- ja metsätalouden lisäksi loma-asumiseen ja matkailutoiminnoille. Alueita voidaan käyttää myös harkitusti haja-asutusluonteiseen pysyväan asutukseen.
 Suunnittelumääräys: *Olemassa olevien alueiden täydennykseksi ja laajennukseksi voidaan yksityiskohtaisemmassa suunnittelussa osoittaa pääasiallista käyttötarkoitusta kohtuuttomasti häihtaamatta loma-asutusta, matkailua ja virkistyskäyttöä palvelevia toimintoja, sekä maisema- ja ympäristönäkökohdat huomioon ottaen mm. uutta pysyvää asumista ja, erityislainsäädännön ohjaamana, myös muita toimintoja.*
-  Tuulivoimaloiden alue (TVMK, vahvistuspäätös 9.9.2014) (osa-aluemerkintä, musta pistekatkoviiva kuvassa)
 Maakunnallisesti merkittävään tuulivoimatuotantoon soveltuva alue, jolle voidaan selvitysten mukaan sijoittaa yli 10 tuulivoimalayksikköä.
 Suunnittelumääräys: *Alueen säilyminen tuulivoimatuotannolle soveltuvana alueena tulee turvata kuntakaavoituksella. Kuntakaavoituksen ja alueen muun yksityiskohtaisemman suunnittelun yhteydessä tulee huomioida vaikutukset elinympäristöön, linnustoon sekä kulttuuriympäristön ja maiseman arvoihin. Lisäksi tulee ottaa huomioon lentoliikenteen ja puolustusvoimien toiminnasta aiheutuvat rajoitteet. Alueellisille ympäristöviranomaisille, puolustusvoimille, lentoliikennettä valvoville viranomaisille sekä museoviranomaisille tulee varata mahdollisuus lausunnon antamiseen.*
-  Matkailun, retkeilyn ja virkistyksen kehittämisen kohdealue (LAVMK, hyv. maakuntavaltuustossa 14.6.2021) (kehittämisperiaateterminkintä, keltainen katkoviiva kuvassa)
 Valtakunnallisesti, maakunnallisesti tai seudullisesti merkittävät matkailun, retkeilyn ja virkistyksen kehittämisen kohdealue.
 Suunnittelumääräys: *Suunnitelmien ja toimenpiteiden tulee olla pitkäjänteisiä, ympärivuotisia toimintoja ja elinkeinoja tukevia sekä alueiden ominaispiirteitä*

hyödyntäviä, ja niiden on edistettävä kehittämisen kohdealueen toimintoja ja saavutettavuutta ekologisesti, sosiaalisesti ja taloudellisesti kestävällä tavalla. Kasnäs-Teijon, Velhonveden ja Saariston rengastien ja muilla vastaavilla kehittämisen kohdealueilla tulee kehittää vetovoimaisia ja turvallisia pyöräily- ja kävelyn edellytyksiä.

-  Ohjeellinen ulkoilureitti (LAVMK, hyv. maakuntavaltuustossa 14.6.2021) (reitti, vihreä palloviiva kuvassa)
 Ohjeellinen ulkoilureitti, jolla on merkitystä osana suunniteltua maakunnallista ulkoilureittiverkostoa ja jonka linjaus tarkentuu jatkosuunnittelussa.
 Suunnittelumääräys: *Ulkoilureitin tarkkaa linjausta suunniteltaessa tulee hyödyntää olemassa olevia teitä ja kulku-uria sekä alueen ympäristön erityispiirteitä ja maisemaa.*
-   SUURJÄNNITELINJA / PARANNETTAVA SUURJÄNNITELINJA (LAVMK, hyv. maakuntavaltuustossa 14.6.2021) (musta Z-kirjainviiva / punainen Z-kirjainviiva kuvassa)

4.3 Yleis- ja asemakaava

Alueella ei ole voimassa olevaa yleis- tai asemakaavaa.

4.4 Pohjakartta

Suunnittelun pohjana käytetään maastotietokanta-aineistoa ja tarpeen mukaan muuta karttamateriaalia mittakaavassa 1:10 000.

5 Yhteisvaikutukset

Kemiönsaaren Torsböleen on suunnitteilla 53 ha:n aurinkovoimalahanke, joka sijaitsee noin 6 km:n päässä tästä hankkeesta. Tällä hankkeella ei arvioida olevan yhteisvaikutuksia nyt arvioitavan aurinkovoimahankeen kanssa. Kaava-prosessin aikana otetaan huomioon muut mahdolliset vireille tulevat hankkeet.

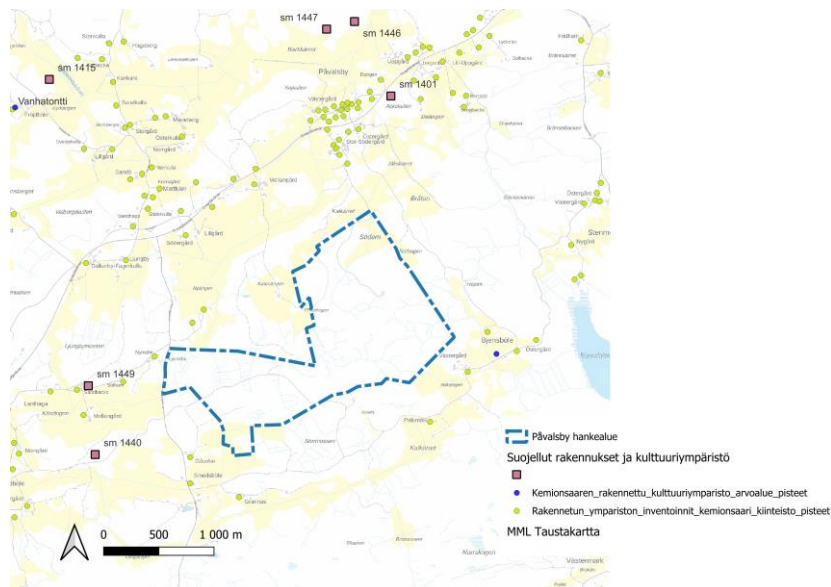
Alueella on olemassa olevat sähkölinjat, joihin hanke tiiviisti kytkeytyy. Näin ollen sähkölinjojen maisemalliset vaikutukset ovat jo olemassa olevia, eikä aurinkovoimahanke muodosta näin yhteisvaikutuksia.

6 Ympäristön nykytilanne

Alueesta noin 11 ha on peltoa ja loput metsätalouskäytössä olevaa, pääosin juuri kaadettua tai nuorta talousmetsää. Alueelle kulkee lähes koko alueen kattavat sen pitkänomaiset metsäautotiet kaikista ilmansuunnista.

Selvitysalueella ei sijaitse suojeltuja arkeologisia- tai luontokohteita eikä merkittäviä maisema-alueita. Selvitysalueelle tai sen lähialueilla ei sijoitu valtakunnallisesti tai maakunnallisesti merkittäviä maisema-alueita eikä rakennettuja kulttuuriympäristöjä (RKY/VAT). Suunnittelualuetta lähinnä sijaitsevat valtakunnallisesti arvokkaat rakennetut kulttuuriympäristöt (RKY/VAT -alueet) sijoittuvat Kemiön keskustaani (Kemiön kirkko ja pappila) sekä Torsbölen alueelle (Sjölaxin kartano) 4-6 km etäisyydelle alueesta. Lähin valtakunnallisesti arvokas maisema-alue, Perniön viljelymaisemat, sijaitsee yli 20 km selvitysalueesta itään mantereella.

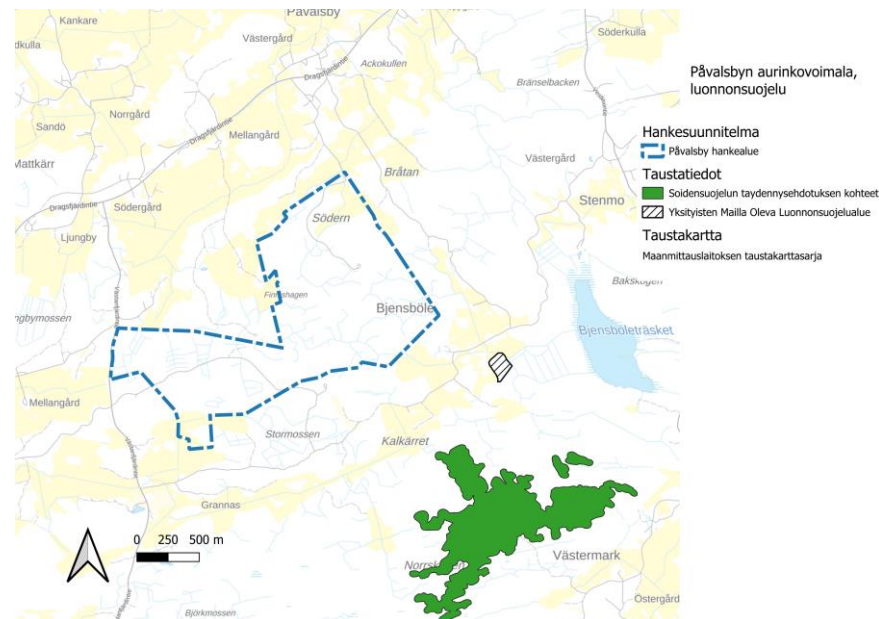
Lähimmäksi selvitysalueetta, noin 350 metrin etäisyydelle lounaaseen Västanfjärdintien varrelle, sijoittuu yksi maakunnallisesti arvokas rakennuskohde. Kaksi paikallisesti arvokasta rakennuskohdetta sijoittuvat selvitysalueesta lähimmillään noin 300 metrin etäisyydelle, mutta sijoittuvat nykyisten voimalinjojen alueelle ja/tai Västanfjärdintien tiealueen vastakkaiselle puolelle metsäaluiden keskelle; näin ollen hankkeella ei ole vaikutuksia paikallisesti arvokkaisiin rakennuskohteisiin.



Kuva 5. Kemijoki alueen inventoidut arvoalueet ja kiinteistöt selvitysalueen lähistöllä. Selvitysalueen likimääräinen raja on kuvassa sinisellä.

Alueelta ei tunneta lain suojaamia kiinteitä muinaisjäännöksiä, eikä alueella on todettu muuta arkeologista kulttuuriperintöä (Museovirasto, Muinaisjäännösrekisteri). Lähimmäksi selvitysalueita sijoittuu noin 500 metrin etäisyydelle alueen itäpuolelle muu kulttuuriperintökohde ”Bjensböle”.

Selvitysalueella ei sijaitse tiedossa olevia arvokohteita. Alueen lähiympäristössä ei sijaitse pohjavesi- tai Natura-alueita. Lähin yksityinen luonnonsuojelualue sijaitsee selvitysalueesta kaakkoon noin 500 m etäisyydellä. Lisäksi noin 1 kilometrin etäisyydellä Norrskogenin alue, joka on soidensuojelun täydennysehdoituksen kohde.



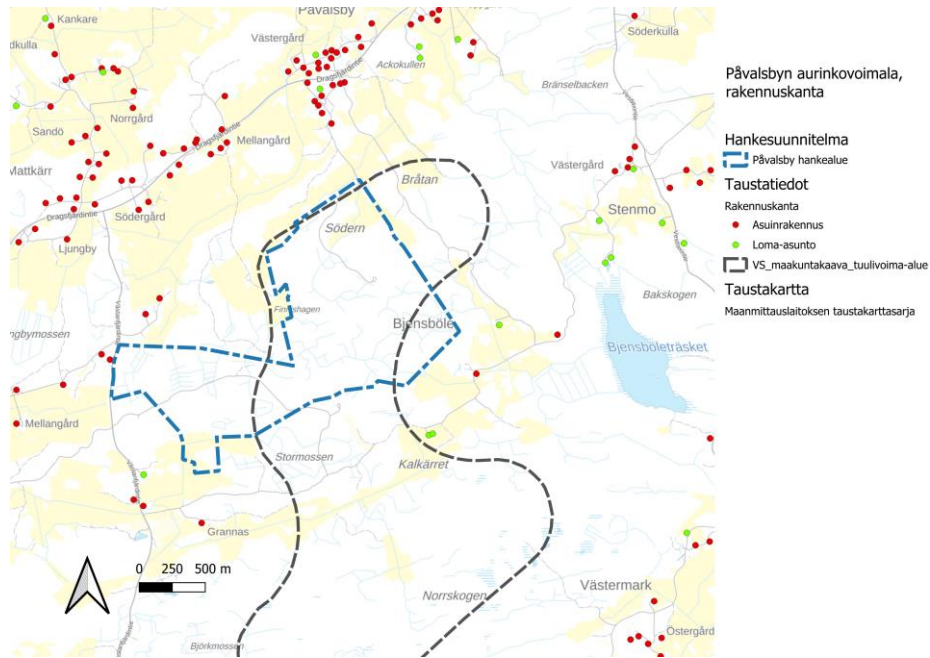
Kuva 6. Yksityisten mailla sijaitseva luonnonsuojelualue kuvassa mustalla viivoituksella, etäisyys selvitysalueeseen noin 500 m. Soidensuojelun täydennysehdoituksen kohde Norrskogeni, etäisyys selvitysalueeseen on noin 1 km. Selvitysalueen likimääräinen raja on kuvassa sinisellä.

7 Asutus

Selvitysalueella ei sijaitse asutusta, loma-asuntoja eikä muita rakennuksia. Selvitysalue ei ole YKR-tilastoinnin mukaista taajama-alueita. Lähin selvitysalueita sijaitseva useampien talojen keskittymä sijoittuu noin 800 metrin etäisyydelle pohjoiseen Pävalsbyn kylään Dragsfjärdintien varrelle ja kylätaajama Kemijokiin keskusta.

Lähimpänä selvitysalueita sijaitsee noin 300 metrin etäisyydellä muutamia yksittäisiä asuinrakennuksia/ tilakeskusta alueen eteläpuolella Bjensbölen alueella sekä länsipuolella Västanfjärdintien lähistöllä.

Aurinkovoimalan katsotaan sijoittuvan riittävän etäälle nykyisestä asutuksesta, eikä alueelle kohdistu asumiseen liittyviä maankäytön kehittämispaineita.



Kuva 7. Kaava-alueen raja-
us sekä lähialueen rakennukset MML:n maastotietokannan mukaan.

8 Osallistuminen

8.1 Osalliset

Maankäyttö- ja rakennuslain 62 § mukaan kaavoitukseen osallisia ovat alueen maanomistajat ja ne, joiden asumiseen, työntekoon tai muihin oloihin kaava saattaa huomattavasti vaikuttaa. Lisäksi osallisia ovat viranomaiset ja yhteisöt, joiden toimialaa suunnittelussa käsitellään. Osallisilla on mahdollisuus osallistua kaavan valmisteluun, arvioida kaavan vaikutuksia ja lausua, kirjallisesti tai suullisesti, mielipiteensä asiasta. Kaavan keskeiset osalliset on kuvattu viereisessä taulukossa.

Yleiskaavaprosessi toteutetaan tiiviissä yhteistyössä eri viranomaisten kanssa.

8.2 Miten suunnitteluun voi osallistua?

Kaavatyön etenemisestä ilmoitetaan kunnan nettisivuilla sekä paikallisessa ilmoituslehdessä. Osalliset voivat jättää mielipiteitä OAS-vaiheessa sekä kaavan luonnosvaiheessa. Kaavaehdotusvaiheessa on mahdollista jättää muistutuksia.

Osallistumis- ja arviointisuunnitelmaa päivitetään tarpeen mukaan koko kaavatyön ajan.

Suunnitteluun voi osallistua myös kaavaluonnosvaiheessa järjestettävissä yleisötilaisuuksissa. Ensimmäinen hankkeen tiedotus-/yleisötilaisuus järjestettiin Kemiönsaarella hankkeen aloitusvaiheessa 24.10.2023.

Kunnan viranhaltijoihin, hankkeesta vastaavaan ja kaavaa laativaan konsulttiin on mahdollista olla yhteydessä koko suunnitteluprosessin ajan. Yhteystiedot löytyvät tämän osallistumis- ja arviointisuunnitelman lopusta.

Yleiskaavan keskeisiä osallisia ovat ainakin seuraavat tahot:

- **Maanomistajat**
- **Ne, joiden asumiseen, työntekoon tai muihin oloihin kaava saattaa huomattavasti vaikuttaa:**
- Kaavan vaikutusalueen asukkaat ja loma-asukkaat sekä vuokralaiset
- Yritykset (mm. matkailuyritykset) ja niiden työntekijät
- Laitokset ja niiden käyttäjät
- Elinkeinojen harjoittajat
- **Viranomaiset ja hankkeessa niihin verrattavat yritykset ja keskeiset yhteisöt:**
- Varsinais-Suomen ELY-keskus
- Varsinais-Suomen liitto
- Varsinais-Suomen museo alueellisena vastuumuseona
- Varsinais-Suomen pelastuslaitos
- Puolustusvoimat
- Metsähallitus
- Suomen metsäkeskus
- Luonnonvarakeskus (Luke)
- Finavia
- Traficom
- Fingrid Oyj
- **Yhteisöt, joiden toimialaa suunnittelussa käsitellään:**
- Vaikutusalueen kyläyhdistykset
- Vaikutusalueen metsästysseurat
- Yrittäjäyhdistykset
- Luonnonsuojelupiirit
- Lintutieteellinen yhdistys
- Vaikutusalueen metsänhoitoyhdistykset
- Tiekuunnat

9 Vaikutusten arviointi

Vaikutusten arvioinnin lähtökohtana ovat maankäyttö- ja rakennuslain 9 §:n velvoite kaavan vaikutusten selvittämisestä. Maankäyttö- ja rakennusasetuksen 1 §:n mukaan kaavan vaikutuksia selvitettäessä otetaan huomioon aikaisemmin tehdyt selvitykset sekä muut selvitysten tarpeellisuuteen vaikuttavat seikat, jotta voidaan arvioida suunnitelman toteuttamisen merkittävät välittömät ja välilliset vaikutukset.

Vaikutuksia arvioitaessa otetaan huomioon kaavan tehtävä ja tarkoitus. Kaavaa laadittaessa selvitetään tarpeellisessa määrin suunnitelman ja tarkasteltavien vaihtoehtojen toteuttamisen ympäristövaikutukset, mukaan lukien yhdyskuntataloudelliset, sosiaaliset, kulttuuriset ja muut vaikutukset. Selvitykset tehdään koko siltä alueelta, jolla kaavalla voidaan arvioida olevan olennaisia vaikutuksia. Vaikutusten arvioinnissa korostuu aurinkovoimalan vaikutukset lähi- maisemaan ja ympäristöön.

Tämän osayleiskaavan kannalta vaikutukset tullaan arvioimaan (merkittävimmiksi arvioidut ***kursivoituna***):

- 1) ihmisten elinoloihin ja ***elinympäristöön***
- 2) maa- ja kallioperään, veteen, ilmaan ja ***ilmastoon***
- 3) kasvi- ja eläinlajeihin, luonnon monimuotoisuuteen ja luonnonvaroihin
- 4) alue- ja yhdyskuntarakenteeseen, ***yhdyskunta- ja energiatalouteen*** sekä liikenteeseen
- 5) kaupunkikuvaan, maisemaan, kulttuuriperintöön ja rakennettuun ympäristöön
- 6) elinkeinoelämän toimivan kilpailun kehittymiseen

9.1 Selvitykset

Hankkeeseen liittyen tehdään seuraavat selvitykset:

- **Hiilitaselaskelma ja ilmastovaikutusten arviointi**
- **Luonto**
 - Kasvillisuus ja luontotyyppiselvitys
 - Linnustoselvitykset
 - Pesimälinnusto
 - Eläimistöön liittyvät selvitykset
 - Nisäkkäiden lumijälkilaskenta
 - Erillinen susiselvitys olemassa olevaan aineistoon perustuen
 - EU:n luontodirektiivin liitteen IV (a) mukaisen lajiston selvitykset
 - Lepakot
 - Liito-orava
- **Maisema ja kulttuuriympäristö**
 - Havainnekuvat
 - Näkyvyysanalyysit
 - Kulttuurihistoriallisten kohteiden esiselvitys sekä arkeologinen selvitys
- **Maaperä, vesitasapaino**
 - Happamat sulfaattimaat
 - Pinta- ja hulevesiselvitys
- **Sähkönsiirron ympäristöselvitykset**

10 Suunnittelun vaiheet

Suunnitteluprosessin osallistumismahdollisuudet eri vaiheissa ja prosessin alustava aikataulu on esitetty alla olevassa kaavioissa. Aikataulua tarkennetaan tarvittaessa prosessin edetessä.

Aloitusvaihe kesä–syksy 2024

- Kaava kuulutetaan vireille
- Osallistumis- ja arviointisuunnitelma (OAS) asetetaan nähtäville
 - **osalliset voivat jättää mielipiteitä**
 - **järjestetään viranomaisneuvottelu**

Valmisteluvaihe syksy-talvi 2024

- Kaavaluonnoksen valmistelu
- Kaavaluonnos asetetaan nähtäville
 - **osalliset voivat jättää mielipiteitä**
- järjestetään esittely- ja keskustelutilaisuus Kemiönsaarella

Ehdotusvaihe talvi-kevät 2025

- Kaavaehdotuksen valmistelu saadun palautteen perusteella
- Kaavaehdotus asetetaan nähtäville
 - **osalliset voivat jättää muistutuksia**

Hyväksymismenettely kevät-kesä 2025

- Ehdotusvaiheen palautteen käsittely ja vastineet
- Kunnan hyväksymismenettely
 - **kunnanvaltuuston päätöksestä on 30 vrk valitusaika**

11 Yhteystiedot

Tietoa kaavoituksesta on saatavissa kunnan internet-osoitteesta <https://www.kemionsaari.fi/asuminen-ja-ymparisto/kaavoitus/nahtavilla-olevat-kaavat/>

Kunnan edustaja:	Kaavaa laativa konsultti:	Hankkeesta vastaava:
Kemiönsaaren kunta Heli Vauhkonen Kaavoitusarkkitehti p. 040 484 6826 etunimi.sukunimi@kemionsaari.fi	Sweco Finland Oy Jenny Jungar Suunnittelupäällikkö, YKS-564 p. 040 649 5260 jenny.jungar@sweco.fi	IBV Suomi Oy Anna Eriksson Project Development Manager p. 040 537 7679 anna.eriksson@ibvogt.com
Palaute kuulemisten yhteydessä:		
Yleiskaavaa koskevat asiakirjat pidetään kuulemista varten selattavana Kemiönsaaren kunnantalolla sekä kunnan kotisivuilla www.kemionsaari.fi / www.kimitoon.fi		
Mielipiteet kaavasta tulee toimittaa ennen nähtävillä oloajan päättymistä kirjallisesti joko sähköpostitse kimitoon@kimitoon.fi tai postitse osoitteella Kemiönsaaren kunta/Kirjaamo, Vretantie 19, 25700 Kemiö. Viestin otsikkoon/kirjekuoreen merkintä ”mielipide osayleiskaava”.		